

Ulrike beeldend Quade  
Co theater mpany

jaar



verslag

2021

# Inhoudsopgave

1.	Voorwoord	3
2.	Over Ulrike Quade Company	6
	2.1 Algemeen	6
	2.2 Beeldend theater	6
	2.3 De toekomst eigen maken - Kunstenplan '21-'24	6
3.	Doelstellingen en vooruitblik 2022	8
4.	Producties en activiteiten 2021	10
	4.1 Producties	10
	4.2 Research & development	15
	4.3 Talentontwikkeling	19
5.	Organisatie	21
6.	Talentontwikkeling	22
7.	Kaartverkoop en publiek	23
	7.1 Publieksonderzoek	23
	7.2 Publiekssamenstelling	23
	7.3 Marketing en communicatie	23
8.	Stakeholders en financiers	24
	8.1 Toelichting model	26
9.	SWOT - analyse	29
10.	Toelichting financiën	32
11.	Prestaties	35
12.	Governance Code Cultuur, Fair Practice Code en Code Diversiteit & Inclusie	36
13.	Jaarrekening	38

# 1. Voorwoord

‘In een wereld vol verandering de toekomst eigen maken’

Alles was altijd al in verandering en nooit is iets zeker geweest. Dat klinkt logisch en toch lijkt het nu meer aan de hand te zijn dan de decennia ervoor. Een kleine voorbode ervoeren we al eind 2019. Toen moesten we terugkeren vanuit Hong Kong omdat er rellen waren uitgebroken, waardoor we niet al onze voorstellingen konden laten zien. Daarna was afreizen naar Chili niet mogelijk omdat daar rellen waren uitgebroken en het niet veilig was om te spelen. Bijna twee jaar geleden brak het coronavirus uit en werd het internationale, nationale en zelfs lokale culturele leven helemaal stilgelegd. En terwijl ik dit schrijf, heerst er oorlog tussen Rusland en Oekraïne.

De wereld schreeuwt om onafhankelijkheid, gelijkheid en vrijheid; essentiële menselijke waarden die onderdeel zijn van onze kern als mens. De bestaande structuren zullen plaats moeten maken voor meer fluïde, organische bewegingen. Dit alles is een proces. Met een beetje geluk is dit niet het einde van de beschaving, maar het begin van een groter bewustzijn en een meer evenwichtig, gelijkwaardig bestaan voor zowel de mens als al het leven op deze aarde.

Dus wat heeft de wereld nodig? Welke rol speelt theater en kunst hierin? Hoe veranderen wij kunstenaars als mensen? Hoe verandert ons werk?

Theater is een biotoop waarin we kunnen experimenteren—een plek waar we oude structuren los kunnen laten, en ook om van hiërarchisch werken naar meer gelijkwaardige samenwerkingsvormen kunnen bewegen. Wij gebruiken onze creativiteit om mens- en wereldbeelden te visualiseren, een wereld waarin we zelf graag zouden willen leven. We staan open voor feedback van elkaar en van mensen buiten onze kring, het publiek. We luisteren naar mensen, die zich niet kunnen vinden in onze visie en leren al doende wat onze eigen blinde vlekken zijn. Acceptatie dat deze tijd een geweldig leerproces kan zijn voor iedereen, we allen onze horizon kunnen verbreden en anders kunnen gaan denken: dat vergt moed.

Nadat we in 2019 in Erfurt de opera The Fairy Queen hebben gemaakt, werd ik door Cappella Amsterdam gevraagd om de opera Le Vin Herbé naar de middeleeuwse sage van Tristan en Isolde te regisseren. Als Company wilden we de uitdaging aangaan, om meerdere

Amsterdamse stadsgezelschappen bij elkaar te brengen en te verenigen in één beeldend muzikaal concept. Le Vin Herbé is tijdens het schrijven van dit jaarverslag in première gegaan.

In 2021 hebben we onze nieuwste voorstelling Vrouw of Vos bij Bellevue Lunchtheater een maand lang getoond. Dit stuk, in de sfeer van het huidige fin-du-siècle, gaat over een koppel, man en vrouw, waarin de man afscheid moet nemen van zijn houvast; namelijk van zijn denken over zijn leven met zijn vrouw en uiteindelijk van zijn vrouw zelf, omdat zij was getransformeerd tot een vos; een mythisch wezen. Zijn liefde voor zijn vrouw en het mythische wezen in haar, heeft hem geholpen om uiteindelijk los te kunnen laten en zich over te geven aan het onbekende.

We zijn Nederlands eerste theatergezelschap dat in wetenschap investeert. De samenwerkingen binnen het NWO (Nederlandse Organisatie voor Wetenschappelijk Onderzoek) traject Acting Like A Robot verschaffen ons toenemend meer inzicht in nieuwe technologieën en robotica. Om ons onderzoek vorm te kunnen geven zijn we hoofdsamenwerkingspartner van de Floriade 2022 geworden, wat ons de mogelijkheid geeft onze nieuwste technologische innovaties aan een groot publiek te kunnen laten zien. Om de openheid van onderzoek en de creatieve vonk van het eerste idee te eren, organiseren we Future Stages, waar we de kruisbestuiving tussen wetenschap en theater in een meer ruwe vorm delen.

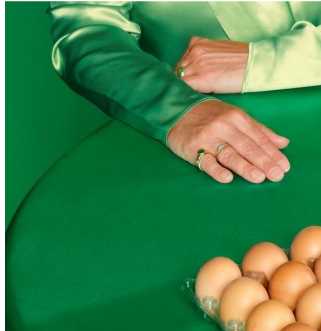
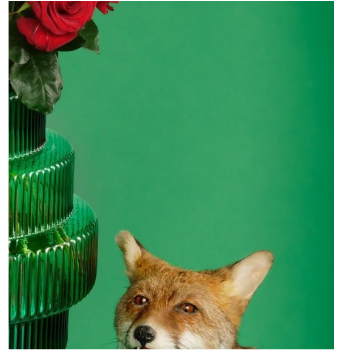
Vaak wordt er gezegd dat robots mensen zullen vervangen. Dit is een gedachte die uitgaat van schaarste. Theater maken is denken in overvloed en een oneindigheid aan mogelijkheden. Door onze creatieve manier om met 'problemen' en 'errors' om te gaan inspireren wij en zoeken we samen met wetenschappers naar de kern van innovatie om een voorsprong op onze toekomst te kunnen nemen.

We nodigen jullie heel hartelijk uit om de komen kijken tijdens onze 179 dagen op de Floriade en deel te nemen aan Future Stages.

Ulrike Quade



Algemeen directeur Ulrike Quade Company, 28-04-2022, Amsterdam



*Ulrike Quade door Benning & Gladkova*

## 2. Over Ulrike Quade Company

### 2.1 Algemeen

Stichting Ulrike Quade Company  
Broedplaats de Vlucht  
Burgemeester de Vluchtlaan 125  
1063 BJ Amsterdam, Nederland

### 2.2 Beeldend theater

Ulrike Quade Company maakt beeldend theater. Onze voorstellingen bestaan uit een unieke samenkomst van spel, dans, muziek, scenografie en literatuur, met als grootste gemene deler het gebruik van poppen. Deze staan vaak in de traditie van het Japanse Bunraku Theater, maar net zo graag gebruiken we hyperrealistische poppen (als levensechte kopieën van de spelers) of hightech exemplaren zoals robots of cyborgs. Onze voorstellingen variëren van intieme lunchvoorstellingen tot grootschalige opera's die in Nederland, Europa en de rest van de wereld worden getoond.

### 2.3 De toekomst eigen maken - Kunstenplan '21-'24

Als de wereld verandert, moeten onze verhalen mee veranderen. Onze taal is er een van de omweg: van de poëzie en magie. Vanuit de poëzie en magie maken we met onze voorstellingen nieuwe mens- en wereldbeelden, waarin we de toekomst verkennen, haar eigen maken. Met ons innovatie-traject brengen we kunst en wetenschap samen. We onderzoeken hoe technologie de mens en het theater beïnvloedt, terwijl we tegelijkertijd bekijken hoe wij met onze kennis van het 'bezielen' van objecten bij kunnen dragen aan de technologische vooruitgang. Onder artistieke leiding van Ulrike Quade produceren wij beeldend theater met poppen. Deze voorstellingen zijn zowel aansprekend in hun vorm als inhoudelijk gelaagd. We boetseren poppen als afbeeldingen van de mens. Door ze in een groter verband te plaatsen brengen we onze wereld in kaart. Met hun kwaliteit het onzichtbare zichtbaar te maken, geven poppen ons inzicht in de psychologie van de mens.

Ulrike Quade Company is een platform voor beeldend theater met poppen. Dat krijgt vorm door:

- onze beeldende theaterwereld die ontstaat in samenwerking met andere disciplines. We kiezen samenwerkingspartners die, net zoals wij, geïnteresseerd zijn in een verbintenis tussen kunstvormen. Deze coproducties leiden tot het ontwikkelen van nieuwe technieken en nieuwe vormen van interdisciplinair theater;
- het werken met poppen. Poppen maken het onzichtbare zichtbaar. Ze verbeelden menselijke eigenschappen. Poppen passen juist in deze tijd van digitalisering. In een wereld waarin de virtuele realiteit oppermachtig is en communicatie verloopt via digitale symbolen;
- nieuwe makers in aanraking te laten komen met onze vorm van beeldend theater. Met het organiseren van workshops en het begeleiden en coachen van nieuw talent werken we mee aan de ontwikkeling van het genre;
- we verbinden ons aan wetenschappelijk onderzoek en werken aan innovatie en publicaties van de onderzoeksresultaten en lesmodules Theatermaken voor Universiteiten en Hogescholen.

### 3. Doelstellingen en vooruitblik 2022

In 2022 staat voor ons innovatie, onderzoek en schaalvergroting centraal. Een opmars naar 2023, waarin wij verwachten ons onderzoek en nieuwe werkwijze te kunnen implementeren.

#### **Innovatie en schaalvergroting**

Juist vanwege de geformuleerde samenwerking met andere disciplines voelt het samenbrengen van theater en technologie als een logische stap in onze ontwikkeling. In 2022 wordt er vormgegeven aan een research & development tak binnen de Company, met aan het hoofd onze nieuwe Tech-dramaturg, Marijke Hessels. Als hoofd van onze research & development tak geeft zij vanaf 2022 de innovatie de benodigde context en relatie tot de producties die we maken. (Technologisch) onderzoek maakt zo in elke nieuwe productie onderdeel uit van het maakproces.

In het vierjarige onderzoeksproject Acting Like A Robot waarin we samenwerken met de Universiteit Utrecht, de Vrije Universiteit Amsterdam, (AI & Robotics) en de Hogeschool voor de Kunsten Utrecht, hebben we hierin grote vervolgstappen gezet en zullen we hier de komende jaren mee doorgaan.

We onderzoeken wat de sectoren van (poppen)theater en robotica elkaar te bieden hebben. Een tussentijdse presentatie van de voortgang vindt plaats op SPRING Festival in het voorjaar. Daarnaast wordt er een aantal interne onderzoekstrajecten opgetuigd waarin de tijd wordt genomen om de zeggingskracht en theatrale mogelijkheden van een specifieke technologie te ontdekken. Zo gaan we met de opleiding Immersive Media van de Amsterdamse Hogeschool voor de Kunsten onderzoeken wat virtual production kan betekenen voor poppenspel, en starten we in het najaar een onderzoek naar hoe verschillende soorten robotarmen (o.a. Dorna's en KUKA's) zowel de rol van acteur als die van een scenografie kunnen 'spelen' op een podium. Deze trajecten bevatten steeds een inhoudelijk thema van een mogelijke toekomstige voorstelling, om zo ook als voedingsbodem voor het komende jaar te fungeren. Ook vinden de Future Stages bijeenkomsten plaats in Felix Meritis. Deze avonden pogen kennis en kunde over die zeggingskracht van technologie in de podiumkunsten te bundelen en te bevragen. Tenslotte bouwen we in samenwerking met Creative Robotics en Universiteit Utrecht (Dr. Maaike Bleeker) aan een



internationaal laboratorium voor robotica en theater. Op deze plek willen we zowel zelf het snijvlak tussen robotica en poppen- en objecttheater verder verkennen, alsook andere makers de kans bieden om met geavanceerde technologie en apparatuur aan de slag te kunnen. Het netwerk wordt uitgebreid en geconsolideerd met andere onderzoeksplatforms en labs zoals het Performance Technology Lab in Amsterdam en het Innovation: Lab van Theater Utrecht.

Het realiseren van grote zaal producties stond voor het laatste jaar van ons kunstenplan '17-'20 op het programma. Wij grepen de kans om al in 2019 een grootschalige opera te realiseren in het Duitse Erfurt met beide handen aan. In 2021 werden wij gevraagd door *Cappella Amsterdam* om in coproductie met hen de grote zaal productie *Le Vin Herbé* te maken. Deze is in maart 2022 in première gegaan. Hoewel alle corona-maatregelen inmiddels waren losgelaten, hebben wij toch noodgedwongen de première moeten annuleren; zowel de Sopraan als de dirigent testten positief op de dag van de première. Met wilskracht en flexibiliteit is het ons, en onze co-productiepartners, gelukt vervanging te vinden voor de vijf voorstellingen daarna, waardoor de 'schade' beperkt is gebleven. Het is een succesvolle tour geworden. Een bijzondere samenwerking, met 40 mensen op het podium, zo vlak na de corona-tijd!

Op 8 juli 2021 wonnen we met grote trots de pitch voor de theatrale lijn van Floriade 2022. We zijn uit meerdere gezelschappen gekozen om deze theatrale lijn te creëren en te produceren. Naast de Welcome- en Goodbye Act, verzorgen we vanaf 14 april t/m 9 oktober 2022, 179 dagen lang twee keer per dag een voorstelling op de main stage. Daarnaast zijn we tot onze grote eer ook gevraagd de opening met Zijne Majesteit Willem-Alexander te verzorgen op 13 april 2022. Twee dagen later hadden we ook de eer om onze voortgang en plannen te delen met de Staatssecretaris van Cultuur, mevrouw dr. G.Uslu. Voor dit gigantische Floriade project hebben wij grootschalig onderzoek gedaan dat o.a. resulteerde in twee poppen van 4,5 meter hoog, aangestuurd door industriële robotarmen, die bij beide ingangen van het expositieterrein van de Floriade het publiek verwelkomen.

UQC bespeelt al enkele jaren het internationale veld. Samen met Nicole Beutler Projects en Silbersee doen wij onderzoek naar hoe we internationalisering innovatiever en duurzamer kunnen aanpakken. In 2022 zullen we hier symposia e.d. over organiseren om de uitkomsten van het onderzoek te delen. Los daarvan hebben we internationale aanvragen voor diverse producties ontvangen, die we hoogstwaarschijnlijk in 2023 gaan uitvoeren.

## 4. Producties en activiteiten 2021

### 4.1 PRODUCTIES

**Womb m/f/x** | in samenwerking met audiovisueel collectief The Transketeers

*Godin Isis wekte haar vermoordde en in stukjes gehakte geliefde weer tot leven. Het geslacht kon ze niet vinden, dus sneed ze haar eigen duim af ter vervanging en verwekte daarmee een kind. Dat maakt haar een peetmoeder van de moderne mens, een godin van de maakbaarheid.*

Met Womb m/f/x brengt Ulrike Quade Company in samenwerking met audiovisueel collectief de Transketeers een 'automythografie'. Aan de hand van de persoonlijke verhalen van de Transketeers herschrijft ze de mythe van ons ontstaan.

Mythes verklaren wat de mens zelf niet kan ervaren: het ontstaan van de wereld en de start van ons eigen leven. Quade en de Transketeers slaan daarom de brug tussen de hedendaagse (maakbaarheid van) gender, identiteit en vruchtbaarheid enerzijds en de Egyptische goddelijke drieling Isis, Osiris en Seth anderzijds. Zij zijn de hoofdpersonages in vele verhalen over liefde, jaloezie en (weder)geboorte. Want als de mens zichzelf opnieuw wil uitvinden, zal ze de verhalen van haar ontstaan moeten herschrijven.

Womb m/f/x is begonnen als een voorstelling, maar door covid omgevormd tot een installatie, een educatiepakket en film – een co-creatie van regisseur Ulrike Quade en performers Ibelisse Guardia Ferragutti, Gil (The Grid) Gomes Leal en Gabriel Casanova Miralda, in een intieme samenwerking met de Transketeers (film en verhalen), Carly Everaert (kostuums) en Frank Rosaly (muziek.)

Zoals in ons jaarverslag van vorig jaar te lezen is deze productie nooit in première gegaan als gevolg van de covid pandemie. Ook de installatie, op Julidans 2021, hebben we op het laatste moment moeten aflassen. Wel hebben we van het beeldmateriaal, gemaakt voor de productie, samen met de Transketeers een film van ongeveer 30 minuten gemaakt. Deze is 24 maart 2022 in première gegaan tijdens het Queering Puppeteer festival in Amsterdam. De film is nu ook te streamen via cultuurticket.nl.

Omdat deze productie ontzettend actueel is en wij vinden dat de onderwerpen belangrijk zijn, hebben wij Anne Kuit gevraagd om voor jongeren

een educatiepakket rondom de film te ontwikkelen. Dit pakket biedt voorlichting en gesprek over de onderwerpen die de film aansnijdt: gender, identiteit en de maakbaarheid (in positieve zin) van de kinderwens (ongeacht gender). Door alle lockdowns hebben de middelbare scholen in 2021 aangegeven dit pakket nog niet te kunnen afnemen, maar voor 2022 hebben we nu meerdere aanvragen ontvangen.



## **Vrouw Of Vos** | met Bellevue Lunchtheater

*Een pasgetrouwd stel neemt intrek in hun huis. De anders voorbeeldig afgerichte jachthonden blaffen hard en besnuffelen de zachtmoedige en mooie bruid achterdochtig. Als het stel kort daarna een wandeling maakt, voltrekt zich een verontrustende metamorfose. Waar eerst de vrouw stond, staat nu een geschrokken, kleine vos. Wanhopig springt de vos haar man in de armen.*

Het boek 'Lady into Fox' van schrijver David Garnett werd in Engeland direct na publicatie in 1922 een sensatie. 'Vrouw Of Vos', de Nederlandse vertaling van Irwan Droog, werd in maart 2018 door het DWDD-boekenpanel gekozen tot 'Boek van de Maand'. In navolging op het succes van de Bellevue Lunchtheater voorstelling Mahler & Kokoschka maken we van Vrouw of Vos een hedendaagse voorstelling over metamorfose, chaos en het onherkenbaar worden van het eigen bestaan. Ze maakt van het liefdesverhaal een bespiegeling over trouw en houvast.

Judith Herzberg (Prijs der Nederlandse Letteren, 2018) schreef, geïnspireerd op het verhaal van Garnett, de tekst voor de voorstelling. Beeldend kunstenaar Alexa Meyerman maakte een ademend decor: een huis dat losse muren heeft en door de spelers wordt verschoven en uiteindelijk helemaal de vorm van een huis verliest om een vossenhol te worden. Kleine Dorna robotarmen dragen lichte projectoren, die beelden op de bewegende wanden projecteren. Hiervoor is door Hendrik Walther een gedeeltelijk nieuw programma geschreven. Daardoor beweegt de scenografie en transformeert het beeld, een ruimtelijke verbeelding van wat er van binnen bij de man gebeurt. Met muziek van Rutger Zuydervelt en performers Annelinde Bruijs en Marijn Klaver (ook in Mahler & Kokoschka) bouwt Ulrike Quade Company een huis op drijfzand.

Vrouw of Vos is een samensmelting van tekst, poppenspel, animatie, beeldende kunst, muziek en zang over het vastklampen aan juist dat wat geen houvast geeft.

Zaterdag 25 september 2021 ging de voorstelling Vrouw of Vos in première in de Palonizaal van Theater Bellevue. De voorstelling is goed ontvangen door het publiek en recensenten. Dagelijks was de lunchvoorstelling zo goed als uitverkocht en viel toevalligerwijs net tussen twee periodes van theatersluiting in, waardoor we de hele voorstellingenreeks in Bellevue hebben kunnen spelen. Helaas is wel een deel van de tour afgelast, wederom door corona maatregelen. In 2023 plannen we een internationale

reprise, aangezien we aanvragen hiervoor binnen kregen en actief gaan verkopen.

*“Een prachtig verbeeld en in scène gezet hedendaags sprookje voor grote mensen”, “over de liefde, transformatie, metamorfose, chaos, de valkuilen van trouw en de behoefte aan houvast”, schreef de Theaterkrant.*

*En ook in het Parool verscheen een lovende recensie: “net zo’n overtuigende ode aan de liefde, als destijds de wonderschone lunchvoorstelling Mahler & Kokoschka van Ulrike Quade, eenzelfde dromerige sfeer ademend. [...] “*



*Fotografie Anouk van Kalmthout - Bas de Brouwer*

### **De Droomlozen**

Ook in 2021 heeft de tour van De Droomlozen geen doorgang kunnen vinden, door corona maatregelen, na alle annuleringen in 2020. Daarmee hebben we besloten om niet meer verder door te schuiven en de voorstelling, helaas, in de koelkast te leggen.

### **Coco Chanel**

In 2021 hebben we meerdere aanvragen ontvangen om Coco Chanel in het buitenland te spelen, maar ook dit is door corona niet doorgegaan. Wel hebben we op The International Theater Festival Valise (Teatr Lalki i Aktora w Łomży festival) in Polen de registratie van de voorstelling kunnen tonen, met een Zoom-nagesprek met Ulrike, en wonnen wij zowaar de 2e prijs voor de regie voor Coco Chanel!

De stream werd getoond aan een live publiek van ongeveer 100 personen. Het werd bijzonder goed ontvangen.

Marek Waszkiel (Warsaw Theatre Academy) schreef een review over de voorstelling: <https://www.marekwaszkiel.pl/2021/06/18/coco-chanel/>

### **Floriade Pitch**

De Company is maar liefst 179 dagen te zien zijn op het Floriade-terrein, zowel bij beide in- en uitgangen als op de mainstage in de openlucht.

## **4.2 RESEARCH & DEVELOPMENT**

### **Innovatie Internationalisering**

#### **(in samenwerking met Nicole Beutler Projects en Silbersee)**

In januari 2021 zijn we van start gegaan met een innovatietraject rondom internationalisering, gesteund door het AFK. Dit innovatietraject is een samenwerking tussen Nicole Beutler Projects, Silbersee en Ulrike Quade Company. In dit tweejarige traject (tot circa eind 2022) onderzoeken we een antwoord op de hoofdvraag: hoe ziet een toekomstige duurzame internationale werkpraktijk er mogelijk uit voor interdisciplinaire kunstvormen en kunstenaars? Het traject staat onder leiding van projectleider Jimmy-Pierre de Graaf die met verschillende externe partners de facetten van onze internationale werkpraktijk bevraagt. Daarin zoeken we met name naar concrete kansen tot innovatie, op het gebied van marketing, digitalisering, mobiliteit, communicatie en productie. Zo zijn we een samenwerking gestart met het bedrijf VR Owl voor een VR-Safari waarin we de laatste digitale trends onderzoeken, zoals Virtual Reality, Augmented Reality en meer. Mogelijk kunnen deze digitale tools een

bijdrage leveren aan het internationaal presenteren en distribueren van ons werk.

In dit kader werkten we ook samen met de Universiteit van Utrecht in een vergelijkend onderzoek tussen de verschillen in impact en footprint van een drietal scenario's; namelijk de gebruikelijke manier van internationaal touren, internationaal presenteren via een livestream of het tonen via een videoregistratie in een buitenlands theater. Hierover is eind november een rapport geschreven dat weer de basis vormt voor verdere vervolgstappen. Het hele jaar door werkten we intensief samen met de brancheorganisaties Dutch Culture en NAPK. Zo deelden we de tussentijdse bevindingen en resultaten met de sector en daarmee inspireerden we andere gezelschappen. Tevens is Jimmy-Pierre namens de drie gezelschappen lid van de focusgroep Internationalisering. Komend jaar vervolgen we de VR Safari, gaan we opnieuw naar onze internationale branding kijken en gaan we met internationale programmeurs in gesprek. Ook staat een mogelijk symposium over internationalisering op de planning, in samenwerking met Dutch Culture en NAPK.

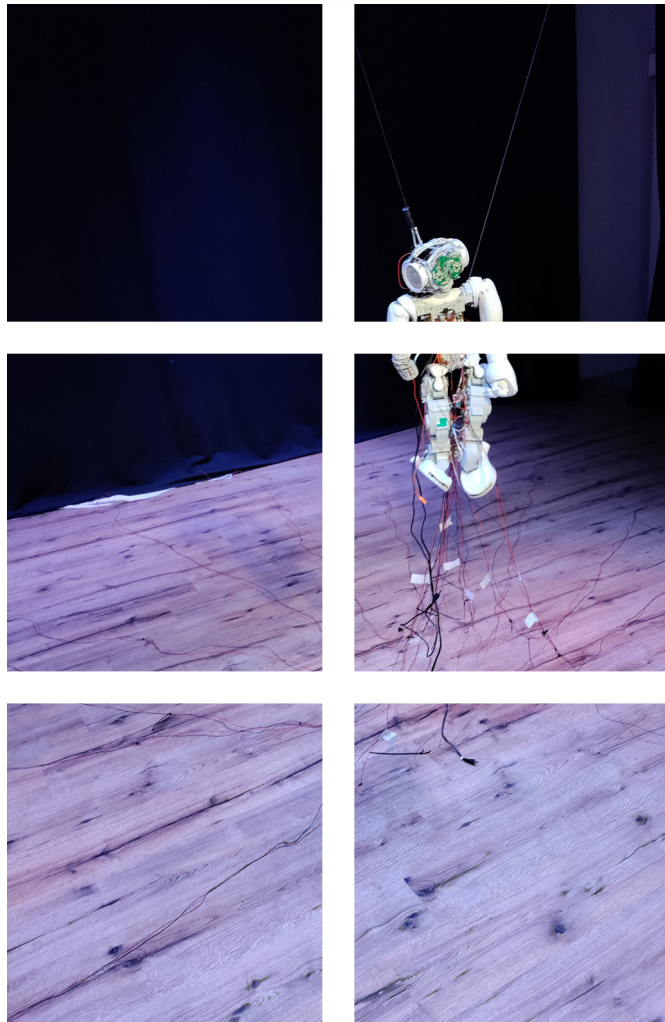
**Acting like a robot** | in samenwerking met Universiteit Utrecht, VU en HKU Ulrike Quade Company werkt samen met de Universiteit Utrecht, de Hogeschool voor de Kunsten Utrecht en de Vrije Universiteit Amsterdam aan een meerjarig onderzoek over het gebruik van robotica en de impact hiervan op de samenleving, genaamd Acting Like a Robot (ALAR). Jaarlijks worden de resultaten van dit onderzoek gepresenteerd tijdens SPRING Utrecht. De Universiteit Utrecht heeft een speciale website genaamd Performing Robots (<https://performingrobots.sites.uu.nl/>) in het leven geroepen om te communiceren over dit onderzoek. Hieronder volgt een opsomming van activiteiten die in het kader van ALAR hebben plaatsgevonden.

We hebben een aanvraag gedaan bij het Cultureel Noodhospitaal van Felix Meritis om de podcast van ALAR bij hen op te nemen. De aanvraag is gehonoreerd en de podcast is opgenomen door Luc de Groen. Dit vormt onderdeel van de programmering van SPRING Festival 2022

Op 20 april, 4, 11, 21 mei en 13 juli 2021 hebben er 5 sessies plaatsgevonden die in het teken stonden van IKE REWIRED. Een onderzoek waarbij een robot uit elkaar is gehaald en door elektroden, gedemonteerd, wordt bediend als een marionet. Tijdens de sessies is er met Ulrike Quade, Casper de Jong, Irene Alcubilla Troughton en Tim Hammer onderzoek

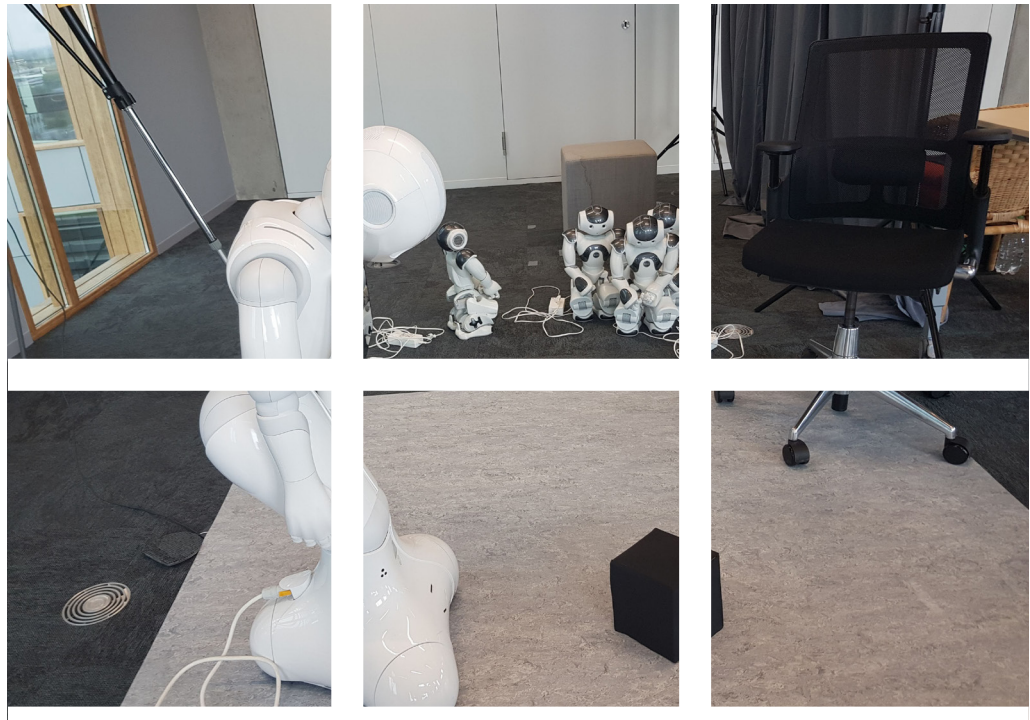


gedaan in het Black Cat Theater vlakbij Sloterdijk. Hierbij zijn verschillende aspecten aan bod gekomen zoals licht, beweging, ondergrond, projectie, scenografie, stem en geluid. Tijdens de laatste sessie zijn Maarten Vinkenoog en Alidtcha Binazon als poppenspelers ingezet. Op 11 juni vond er een afrondingsgesprek plaats. Op 13 juli is er nog een extra sessie geweest waar ook dr. ir. Kim Baraka, Irene Alcubilla Troughton, prof. dr. Koen Hindriks en dr. Maaïke Bleeker bij aanwezig waren. Van dit alles is verslag opgetekend in het kader van ALAR.



Op 2 september vond er tijdens het Nederlands Theater Festival - NTF PRO een presentatie plaats in het teken van Robotica en theater, gegeven door Ulrike Quade en Maaïke Bleeker in de Oude Zaal van de Melkweg.

Er hebben meerdere sessies plaatsgevonden in het Eye met een Pepper robot. Er werd gekeken naar tekst, timing, scenografie, beweging e.d. door Ulrike Quade, Igor Cugat (stagiair regie-opleiding), Irene Alcubilla Troughton, prof. dr. Koen Hindriks en Suzanne Bardelmeijer (VU). Dit resulteerde in een onderzoekspresentatie waarbij de Pepper Robot werd ingezet om de bezoekers van het Eye Museum welkom te heten.



### **Future Stages Technolab | i.s.m. Felix Meritis**

Zoals in de introductie benoemd, zou in november de serie Future Stages van start gaan, dat deel uitmaakt van ons innovatie onderzoek gesteund door AFK, genaamd Komt Een Robot In Het theater. Doel van de serie is om kennis en kunde in het werkveld over technologie en podiumkunsten te bundelen en te bevragen. Bij alle sessies worden er makers uitgenodigd om een inkijkje te geven in hun praktijk, en zijn er panelleden die daar samen met het publiek op reflecteren. De eerste, die op 24 november had moeten plaatsvinden, is door een lockdown gecancelled. De avond is naar 23 maart 2022 doorgeschoven. De line-up is in 2022 hetzelfde gebleven zoals die in 2021 is opgetuigd: Celine Daemen (regisseuse opera en VR), Bram Ellens (beeldend kunstenaar en ontwerper industriële robots) en Simon Boer (acteur en software programmeur) namen ons mee in hun werkproces en welke rol technologie en technologische samenwerkingspartners hierin hebben. Panelleden Nienke Rooijackers (Performance Technology Lab), Marcel Roijaards (theater- en gameschrijver) en Joris Weijdom (VR dramaturg en onderzoeker) reflecteerden en zochten naar overlap en conclusies in de presentaties. De tweede sessie vindt plaats op woensdag 20 april. Hierin staat speculatieve fictie centraal in het gesprek tussen Dr. Dan Hassler-Forest (Universiteit Utrecht), Anne Maike Mertens (Nineties Productions), regisseur Davy Pieters en directeur van IMPAKT festival Arjon Dunnewind. De derde sessie zal plaatsvinden in de maand mei 2022. Na elke sessie publiceren we een essay in de Theaterkrant om de conclusies van de avond zowel de documenteren als breder met het vakgebied te delen.

## **4.3 TALENTONTWIKKELING**

### **De Berg van de Angst** - video podcast wandeling

Tim Hammer (voormalig Nieuwe Maker) heeft de in 2020 geannuleerde tournee van De Berg Van De Angst omgezet in een nieuwe vorm.

De voorstelling is een begeleide audiovisuele-wandeling geworden, een podcastvoorstelling, die individueel en met koptelefoon vanaf de smartphone werd ervaren. Wandelend door de eigen omgeving kreeg men al doende instructies te horen en beelden te zien. Dit is gemaakt bij KASKO (voorheen Kameroperahuis) in samenwerking met Ulrike Quade Company. De allereerste besloten vertoning van deze wandel-voorstelling/video-podcast was op zaterdag 10 april 2021.

### **Gebruik Spiegelzaal** – Buurtactiviteiten

Meerdere malen in april, mei en juni 2021 hebben wij onze 'spiegelzaal' in

ons kantoor op de Jan Tooropstraat beschikbaar gesteld voor startups, creatieve ondernemingen en makers uit Nieuw-West.

### **Marijn Klaver**

Marijn heeft tijdens het Monologenfestival Roode Bioscoop Amsterdam (3-9 juni 2021) een monoloog gespeeld in samenwerking met de company; een inspirerende lezing van een wereldberoemde filmschrijver Charlie Kaufman om de creativiteit van ieder individu te stimuleren. Marijn speelt met zijn pop, zijn dubbelganger; een hyperrealistische pop gemaakt voor Mahler & Kokoschka.

### **In reprise**

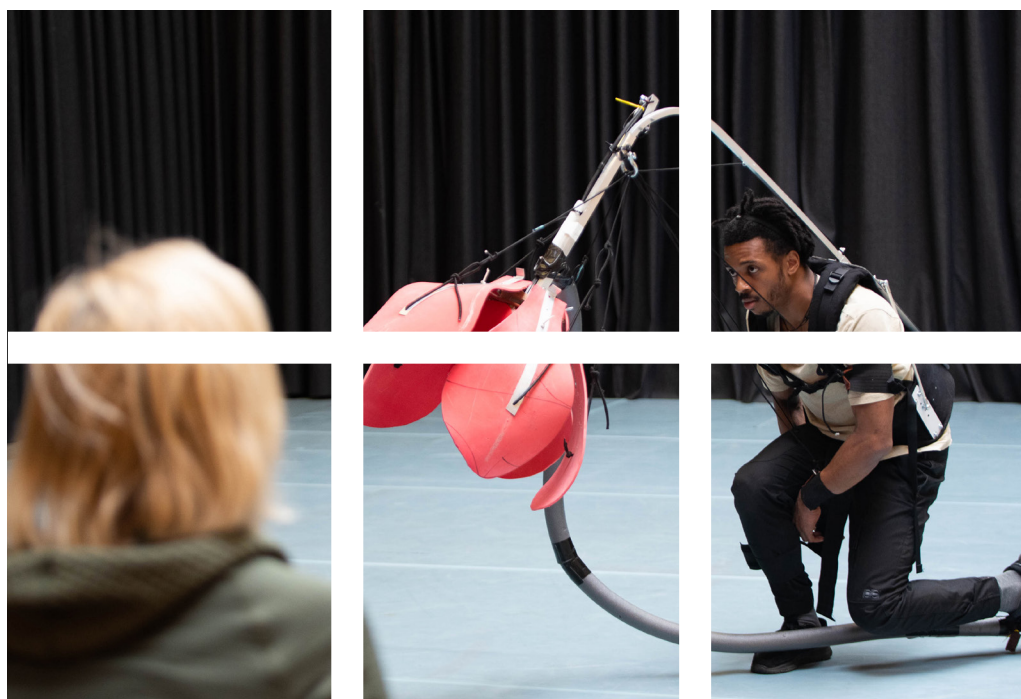
Wegens corona hebben er in 2021 geen reprises plaatsgevonden.

## 5. Organisatie

Na een lange tijd met interim-zakelijke leiding gewerkt te hebben heeft de Company per 20 april 2022 een nieuwe zakelijk leider gevonden in de persoon van Jimmy-Pierre de Graaf. Ulrike is algemeen directeur geworden. Marijke Hessels is, als tech-dramaturg, per 1 januari 2022 in dienst getreden bij de Company, waar zij in 2021 nog op projectbasis betrokken was. Ook hadden wij een nieuwe productieleider aangenomen, die helaas na korte tijd ziek is uitgevallen. We zijn op zoek naar een nieuwe coördinator marketing en communicatie. Voor het vinden van een part-time office manager zijn wij een zoektocht aangegaan met NewBees; een stichting die nieuwkomers in Nederland matcht met bedrijven die werkgelegenheid aanbieden.

## 6. Talentontwikkeling

In 2021-2023 zijn wij partner in de Nieuwe Makersregeling van Gil Gomes Leal. Wij steunen hem in 2022 met een significant coproductie bedrag, maar ook met coaching van Ulrike tijdens zijn gehele traject. Ook hebben wij zijn gezelschap, Amenti Collective, betrokken in het Floriade project; hij maakt daar de choreografie voor de hoofdact en ook zijn dansers worden ingezet. Zo wordt de samenwerking tussen Gil en Ulrike geïntensiveerd en verdiept.



# 7. Kaartverkoop en publiek

## 7.1 Publieksonderzoek

Wegens corona hebben we in 2021 geen publieksonderzoek kunnen doen. Daar tegenover staat dat we tijdens onze speelperiode op de Floriade in samenwerking met de organisatie een uitgebreid publieksonderzoek zullen uitvoeren. Hieruit kunnen we cijfers opmaken over publieksbeleving, leeftijdsgroepen en meer.

## 7.2 Publiekssamenstelling

Door corona en -daardoor- weinig speelbeurten in 2021, hebben we nu slecht zicht op de publiekssamenstelling. Wel waren de lunchvoorstellingen in Theater Bellevue nagenoeg allemaal uitverkocht. In 2022 en 2023 leggen we weer meer focus op publiekssamenstelling. Door Floriade weten we vrijwel zeker dat we, voor een deel, een heel nieuw, divers (in leeftijd en achtergrond) en internationaal publiek gaan bereiken. Door zichtbare social media, etc. proberen we die mensen langer aan ons te binden.

## 7.3 Marketing en communicatie

Vanwege corona konden we de afgelopen jaren gebruiken om weer opnieuw te kijken naar hoe en wat de Company communiceert naar de buitenwereld. Goede, pakkende foto's en beelden, een sterke 'caption' en de juiste hashtags vergrootten ons netwerk van volgers de afgelopen jaren, hoewel we live nauwelijks iets konden tonen. Beeld is nog veel belangrijker dan ooit door de alom aanwezige sociale media en past ontzettend goed bij ons profiel. Om publiek te vinden en te boeien, maar ook door focusverschuiving van de Company is een andere vorm van communicatie nodig. Research & development maakt essentieel onderdeel uit van de creaties en producties en ook dat willen we meer en vaker met het publiek delen. Niet alleen het eindresultaat is belangrijk, ook de weg ernaar toe.

De samenwerking met fotografen die het werk van Ulrike én het onderzoekende aspect ervan goed begrijpen is daarmee belangrijk; voor campagnebeelden zetten we onze samenwerking met Anouk van Kalmthout voort. Voor repetitie-, onderzoeks- en procesfoto's werken we met diverse fotografen, afhankelijk van wat we op dat moment aan het doen zijn.

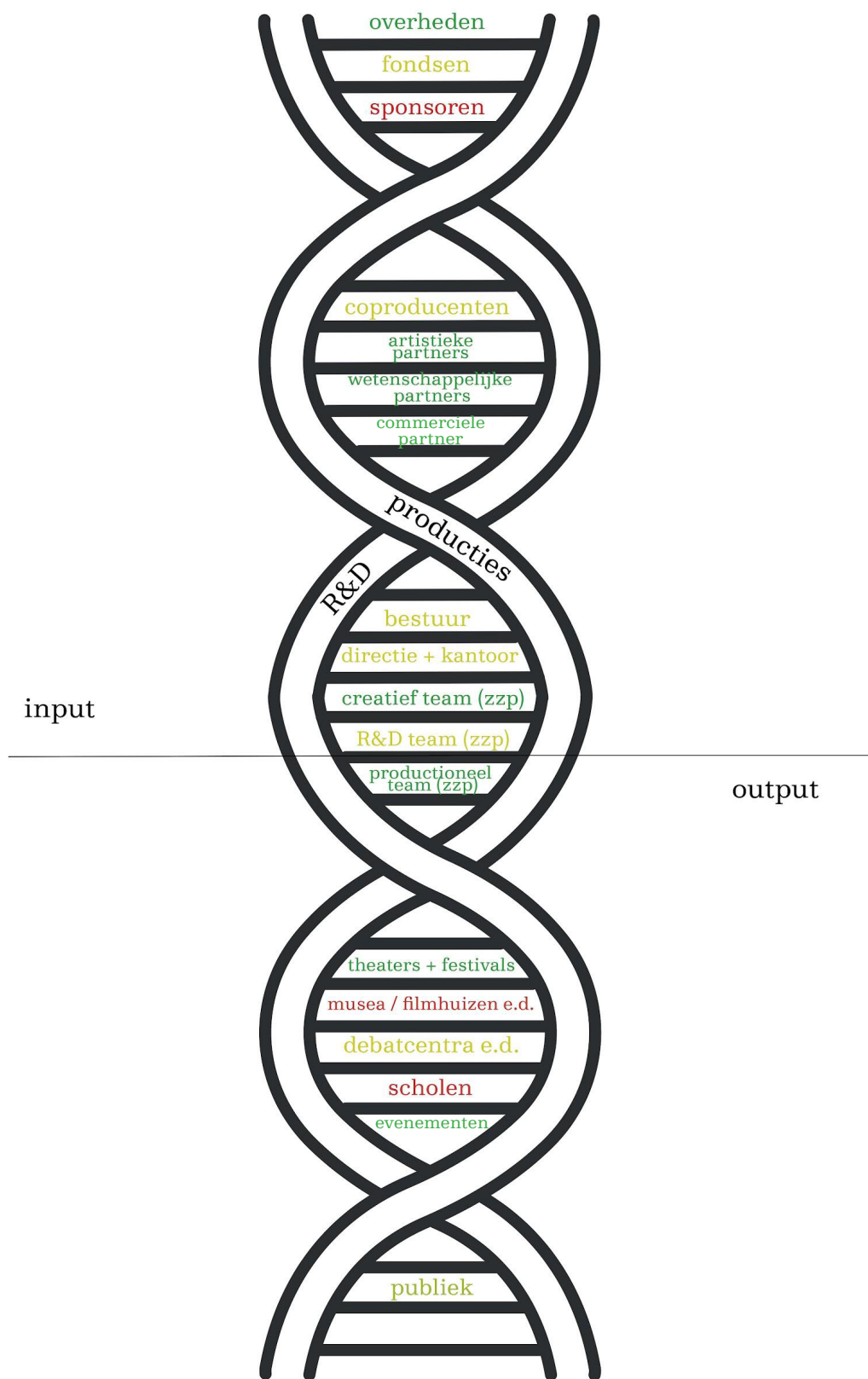
## 8. Stakeholders en financiers

De Company zag al in 2020 haar stakeholdersveld veranderen: van opleiding- en onderzoeksinstituten, tot debatcentra, sociaal-maatschappelijke en wetenschappelijke fondsen en instellingen en organisaties werkzaam op het snijvlak van kunst en technologie, maar ook filmdistributeurs, musea en online platforms. In 2021 is deze nieuwe infrastructuur alleen nog maar uitgebreid en geïntensiveerd.

Ulrike Quade Company is een organisatie met slechts een hele kleine vaste kern en een veel grotere flexibele schil van terugkerende - maar zelfstandige - kunstenaars, spelers, ontwerpers en zzp'ers (op het gebied van o.a. licht en geluid, maar ook fotografie, film, productie, catering of juist regie-assistentie, educatie, technologie en dramaturgie.) Deze mensen zijn in hun verschillende samenstellingen voor de verschillende projecten net zo 'eigen' aan de Company als dat een ensemble of een vast atelier dat is voor een groot gezelschap, maar zijn niet in vaste dienst. Een onderscheid maken in interne en externe stakeholders is daarom niet functioneel. Daarom maken we een onderscheid in stakeholders op het gebied van input en die van output.

*(Zie afbeelding 1.1 op volgende pagina.)*





afbeelding 1.1

## 8.1 Toelichting model

### **Fondsen, overheden en sponsors**

In 2020 werd bekend dat wij zowel bij het Fonds PodiumKunsten als de Gemeente Amsterdam voor de derde keer meerjarensubsidie mogen ontvangen voor de periode 2021-2024. Deze subsidies staan aan de kern van ons bestaan. Ze maken mogelijk dat we onze producties kunnen maken.

De afgelopen jaren hebben we ook met regelmaat bijdragen mogen ontvangen van particuliere fondsen en natuurlijk de NWO subsidie. De komende jaren worden bijdragen van dit soort onderzoeks- en wetenschapsfondsen nog belangrijker. Maar ook zeker commerciële partners en sponsors die bijvoorbeeld technisch materiaal kunnen leveren.

### **Coproducten en samenwerkingspartners**

In tegenstelling tot voorgaande jaren werken we niet meer elke productie samen met een co-producent. Womb m/f/x is een eigen productie en ook Vrouw Of Vos heeft geen co-producent. Tegelijkertijd ontstaan er wel weer nieuwe, interessante mogelijkheden tot co-producties. Le Vin Herbé, met Cappella Amsterdam en ICK Amsterdam, zorgt voor een heel nieuwe speellijst met locaties waar we niet eerder hebben gestaan, maar ook zeker een nieuw publiek.

We koesteren Theater Bellevue als jarenlange partner. Na vele samenwerkingen stond nu Vrouw Of Vos als lunchtheater voorstelling voor 2021, Roe vs. Wade is al gepland voor het lunchtheater in 2023.

Theaterzaken Via Rudolphi is sinds 2020 onze partner op het gebied van verkoop. Dit zetten wij voort, door middel van een frisse nieuwe start met de verkoop van de tournee van Roe vs. Wade na de zomer van 2023.

In 2021 zijn onze partners van Acting Like A Robot (de UU, HKU en VU) wederom hele fijne partners gebleken en is onze samenwerking met de Transketeers van het verstrekken van incidentele opdrachten uitgegroeid tot een gelijkwaardige, inhoudelijke samenwerking.

Daarnaast zien wij meer mogelijkheden stakeholders/partners; zo is bijvoorbeeld de Floriade een enorme kans gebleken om ons onderzoek te laten financieren. We willen in de toekomst meer grootschalige partners vinden die het belang van onderzoek inzien.

In de voorbereidingen voor Floriade 2022 hebben we er vele, hele interessante, partners bijgekregen. Voornamelijk op technologisch vlak, maar ook in de vorm van technici, ontwerpers, kunstenaars, leveranciers, e.d. Op internationaliseringsvlak werken we, zoals eerder gezegd, samen met Silbersee en Nbprojects, maar ook met programmeurs, tech-bedrijven, brancheorganisaties en agenten.

### **Mensen (bestuur, werknemers, zzp-ers)**

In juni namen wij onder grote dankzegging, na twee zittingstermijnen, afscheid van onze voorzitter van het bestuur Gerard van Veen. Wij zijn hem bijzonder erkentelijk voor wat hij voor de Company betekend heeft. Dorien Lathouwers heeft de voorzittersrol overgenomen. Sophie Lambo blijft penningmeester. Er is er een nieuw lid, Danilo Tesi, toegetreden tot het bestuur. Hij vervult de rol van secretaris. Het bestuur is onbezoldigd.

De mensen met wie wij onze producties maken zijn zoals eerder genoemd lang niet allemaal in dienst, maar wel allemaal verbonden aan de Company. We merken dat vooral het creatieve team, bestaande uit een dynamische groep kunstenaars en creatieve zzp'ers, staat als een huis. Het R&D team heeft dit jaar ook een stevige positie in de Company gekregen.

### **Presentatieplekken**

Met theaters en festivals hebben wij een jarenlange geschiedenis. Soms is er een hele hechte band, zoals met Theater Bellevue, soms vooral heel praktisch en efficiënt, zoals Parkstad Limburg Theaters in Heerlen of heel loyaal, zoals met Theaters Tilburg. En met (veel) andere theaters is het contact veel vluchtiger. Door corona staan dit soort relaties op scherp; door alle verplaatsingen en ophopingen van producties, maar ook door de achterblijvende bezoekersaantallen sinds alles weer open is zoals we allen in het veld merken. Deze banden gaan we in samenwerking met Theaterzaken Via Rudolphi weer hernieuwen.

De komende jaren zoeken wij actief naar aanvullende presentatieplekken, voor ons werk in nieuwe vormen, voor ons wetenschappelijk onderzoek en voor educatie. Dit is deels al gelukt met de Future Stages bij Felix Meritis. En ook online.

Tot slot zijn we in maart 2022 verhuist naar een fijne nieuwe plek binnen Amsterdam Nieuw-West; Broedplaats de Vlucht. Met de mooie theaterzaal hebben wij meer mogelijkheden tot het delen van ons proces en werk, door lezingen, workshops, open repetities en try-outs voor de buurt. Maar ook door plannen die we daar samen met de broedplaats nog voor gaan

ontwikkelen. Zo komen we in contact met professionals, maar ook zeker met de buurt, in samenwerking met partners die al langer in de broedplaats zitten en daar al een netwerk hebben opgebouwd.

### **Publiek**

De relatie met ons publiek wordt al jaren gestaag verstevigd. Door corona is het de afgelopen periode heel erg moeilijk gebleken om dit publiek vast te houden. We proberen ons publiek met man en macht aan ons te blijven binden middels nieuwsbrieven, social media en dergelijke, maar pas als we echt weer volwaardig gaan touren weten we of dit publiek gebleven is. Wel zijn we er van overtuigd dat we daarnaast de afgelopen twee jaar een heel nieuw publiek hebben aangetrokken; zowel op het technologische vlak (gamers, onderzoekers, e.d.), maar door de samenwerking met Cappella Amsterdam in ICK Dans Amsterdam denken wij ook van hen wat publiek aan ons te hebben gebonden.

## 9. SWOT - analyse

### Artistiek

STRENGTHS	WEAKNESSES
<ul style="list-style-type: none"> <li>• De organisatie is flexibel en 'resilient'. De Company kan omgaan met tegenslagen, zoals de coronacrisis, en van koers veranderen waar nodig.</li> <li>• We zijn versneld in het onderzoek geraakt, wat heel veel nieuwe inzichten en inspiratie met zich meebrengt.</li> </ul>	<ul style="list-style-type: none"> <li>• Door het samenbrengen van de research&amp;development en de producties is het gevaar dat maakprocessen niet langer verlopen als dat we gewend zijn. Dit kost meer tijd en meer geld.</li> </ul>
OPPORTUNITIES	THREATS
<ul style="list-style-type: none"> <li>• De vorm van de producties verandert, waardoor we niet alleen corona proof internationaal ons werk kunnen tonen, maar ook veel minder 'zwaar beladen' (semi-live) kunnen reizen na de crisis.</li> <li>• De cross-over van disciplines creëert een stevig, maar ook flexibel netwerk, waarin we nu al ervaren dat bijvoorbeeld wetenschappelijke partners ook speelplekken worden.</li> </ul>	<ul style="list-style-type: none"> <li>• Door de aard van de discipline en de internationale signatuur van de Company werken wij vaak samen in internationale co-producties. Het is nog onduidelijk hoe deze in de toekomst opnieuw vorm kunnen krijgen, als reizen door de corona crisis, maar ook door de klimaat-crisis, een beperking blijft. Onder leiding van Jimmy-Pierre de Graaf wordt aan een project gewerkt dat deze problematiek onderzoekt en op zoek gaat naar een duurzame manier om in de toekomst te blijven samenwerken.</li> <li>• We maken complexe voorstellingen die door het gebruik van nieuwe technologieën niet altijd gemakkelijk te verplaatsen zijn. Soms zijn verplaatsingen wel mogelijk, maar kostbaar.</li> <li>• Het personeelstekort in de sector is alom aanwezig. Ook wij hebben hier last van.</li> </ul>

## Sociaal-maatschappelijk

STRENGTHS	WEAKNESSES
<ul style="list-style-type: none"> <li>• De herverdeling van de planning tijdens de crisis creëert meer ruimte voor sociaal wetenschappelijk onderzoek (ALAR) en theatrale/kunstzinnige innovatie (o.a. Techno-Labs.)</li> </ul>	<ul style="list-style-type: none"> <li>• Relatie met en impact op de buurt is gebonden aan fysieke aanwezigheid en zichtbaarheid. (In het theater, op ons kantoor, op scholen e.d.) Dat is op dit moment veel minder mogelijk (geweest).</li> </ul>
OPPORTUNITIES	THREATS
<ul style="list-style-type: none"> <li>• Een nieuwe digitale samenleving biedt nieuwe mogelijkheden mensen te bereiken. (Bijvoorbeeld met de podcastserie over Acting Like a Robot of webinars omtrent onze Techno-Labs.)</li> <li>• De huidige situatie, waarin het niet alleen gaat om zo veel als mogelijk spelen, biedt ook mogelijkheden specifiek per doelgroep actief te zijn, zoals het inzetten van educatie.</li> <li>• Door de verhuizing in 2022 binnen Amsterdam Nieuw-West van een woonwijk naar een broedplaats werven we nieuwe mogelijkheden en partners en zullen we meer bewoners bereiken vanuit al bestaande relaties binnen de broedplaats en dus vertrouwen.</li> </ul>	<ul style="list-style-type: none"> <li>• Het vormgeven en de effectiviteit van de digitale infrastructuur om deze nieuwe doelgroepen te bereiken is geen gegeven en brengt de nodige uitdagingen met zich mee. We bewandelen nieuwe paden waarvan de uitkomst niet op voorhand gegeven is.</li> </ul>

## Financieel-economisch

STRENGTHS	WEAKNESSES
<ul style="list-style-type: none"> <li>• Met behulp van de meerjarige subsidies, aanvullende regelingen en onze goede opgebouwde reserves verkeert de Company nog steeds in een gezonde financiële staat.</li> </ul>	<ul style="list-style-type: none"> <li>• In een onzekere situatie kunnen we niet bouwen op verwachte publieksinkomsten. Andersoortige fondsenwerving kan wellicht hier een uitkomst in bieden. Fondsenwerving op het snijvlak van kunst en wetenschap heeft nieuwe expertise nodig.</li> </ul>
OPPORTUNITIES	THREATS
<ul style="list-style-type: none"> <li>• De crossover van disciplines en innovaties creëren nieuwe mogelijkheden voor fondsenwerving.</li> <li>• Radicale veranderingen in de wijze waarop wij ons publiek aanspreken en ontmoeten, bieden mogelijkheden een meer directe, persoonlijke relatie met ons publiek op te bouwen. O.a. door projecten veel meer op maat te maken voor een specifieke plek en publiek.</li> </ul>	<ul style="list-style-type: none"> <li>• De sector is nog op zoek naar alternatieve verdienmodellen, die publieksinkomsten uit de theaters kunnen vervangen. Hier is nog geen eenduidige oplossing voor, wel hebben we een begin gemaakt door andersoortige partners te betrekken.</li> <li>• Verplaatsen en annuleren door wisselende maatregelen kost veel tijd en is daarmee een extra belasting op de vaste medewerkers. Daarnaast kost het veel geld, omdat wij altijd onze ingeplande freelancers 100% hebben uitbetaald.</li> <li>• Theaters hebben te maken met een file in de programmering. We kunnen niet al onze voorstellingen opnieuw aanbieden. Geplande reprises hebben we moeten annuleren.</li> <li>• Internationaal spelen is een belangrijke bron van inkomsten, omdat internationale voorstellingen, in tegenstelling tot de Nederlandse, vaak kostendekkend zijn. (Live)streams vervangen deze inkomsten op dit moment nog niet, dus naast de publieksinkomsten staan ook deze inkomsten onder druk. Ook dit heeft invloed op onze begroting voor de komende jaren.</li> </ul>

## 10. Toelichting financiën

### **Exploitatie**

Door de aanhoudende corona-pandemie werd 2021 financieel gezien een vergelijkbaar jaar als 2020. We sloten 2021 af met een positief exploitatie-resultaat van € 107.268 (2020: € 92.233).

De omzet van UQC was in 2021 ruim € 810.000, ongeveer € 45.000 lager dan in 2020. Die relatief hoge inkomsten komen voornamelijk door de ontvangen COVID-19 steun, maar ook door onze co-productie Acting Like A Robot (in samenwerking met de Universiteit Utrecht, Hogeschool voor de Kunsten Utrecht en de Vrije Universiteit Amsterdam). De eigen inkomsten bedroegen ruim € 137.000 waarmee de eigen inkomensquote uitkwam op 17%. De andere inkomensquote kwam uit op 46,9%, wat wil zeggen dat er bijna 50% aan aanvullende middelen zijn gerealiseerd bovenop de structurele subsidie van het FPK.

De beheerskosten van personeel vielen bijna € 27.000 lager uit dan in 2020. Sinds het vertrek van onze zakelijk leider eind 2020 hebben we in 2021 nog geen nieuwe zakelijk leider kunnen vinden. De interim zakelijk leider werkte slechts 1 tot 2 dagen in de week, waardoor deze kosten aanzienlijk lager uitvallen. Ook vertrok onze marketingmedewerker, deze positie is tot op heden nog niet ingevuld.

De materiële beheerskosten waren iets lager dan in 2020 door o.a. lagere bureau- en publiciteitskosten.

De materiële activiteitenkosten vielen ongeveer € 20.000 hoger uit dan in 2020. Dit komt doordat we iets meer uitvoeringen hebben gerealiseerd dan het jaar ervoor. Echter: ook deze kosten staan niet in verhouding tot onze begroting in een 'normaal' jaar. Door het uitvallen van tournees werd er fors bespaard op de uitvoeringskosten.

De personele activiteitenkosten waren € 45.000 lager dan in 2020. Oorzaak is dat een aanzienlijk deel van de voorbereidingskosten voor Womb m/f/x al in 2020 zijn geboekt. Desondanks is het ons wel gelukt om het totale bedrag aan COVID-19-steun 2021 plús 85% van de opgebouwde coronareserve 2020 terecht te laten komen bij al onze freelancers om ze voor de geannuleerde voorstellingen te compenseren en extra opdrachten te kunnen bieden wat ten goede kwam aan ons innovatietraject.



Een deel van het exploitatieresultaat zal worden toegevoegd aan het nieuw te vormen bestemmingsfonds FPK (€ 56.926), het restant (€ 50.342) wordt toegevoegd aan de algemene reserve.

### **Vermogenspositie**

Het eigen vermogen van de Stichting is door toevoeging van het exploitatieresultaat gestegen van € 191.584 naar € 298.852. Dit saldo bestaat uit de afgenomen COVID-19-reserve (€ 13.935), een bestemmingsreserve internationalisering / innovatie organisatiestructuur (€ 30.000), het nieuw gevormde bestemmingsfonds FPK (€ 56.926) en een vrij besteedbare algemene reserve van € 197.991. Deze reserves zijn echter geen overbodige luxe, want we merken nu de sector weer open kan, het publiek nog lang niet in grote getale de weg naar het theater weten te vinden. Wij verwachten dat dit na-ijleffect van de pandemie waarschijnlijk nog jaren zal aanhouden. Evenmin is zeker hoe de pandemie zich in het najaar weer gaat ontwikkelen. Daarnaast merken we dat, hoewel alles weer open is, nog niks terug is naar 'normaal'. Door de laatste lockdowns hebben we in de voorbereidingen van producties in 2022 achterstanden en vertragingen opgelopen, die ook zeker veel geld kosten. Het verdienmodel zal de komende jaren daardoor uiterst fragiel zijn en de reserves van 2021 zullen hard nodig zijn om financieel stabiel te blijven en ook in de toekomst werk te kunnen blijven genereren.

### **Current ratio/liquiditeit en solvabiliteit**

De current ratio is in 2021 5,25 (2020: 4,73), uitzonderlijk hoog. Daarmee is de Company ruim in staat om op korte termijn aan haar verplichtingen te voldoen. De solvabiliteit is 58,8 % (2020: 95%). Bij een solvabiliteit van minstens 40% wordt een onderneming gezond geacht en in staat aan haar verplichtingen te kunnen voldoen.

### **Kunstenplanperiode 2021-2024 en gevolgen coronacrisis**

Vooruitblikkend naar 2022 zijn wij zeer positief gestemd. Le Vin Herbé, de co-productie met Cappella Amsterdam en ICK Dans Amsterdam (co-productie bijdrage ruim € 110.000), en het project Floriade (uitkoop-som € 800.000) zorgen voor een ruimschootse matching van de FPK-subsidie. Daarnaast verwacht De Floriade 2.000.000 toeschouwers te ontvangen, een enorm bereik aan potentieel nieuw publiek.

De corona crisis is echter nog niet voorbij. Ondanks het loslaten van alle maatregelen op het moment van schrijven zijn losgelaten, hebben wij al onze première van Le Vin Herbé in het Muziekgebouw aan het IJ in maart 2022 moeten afblazen vanwege coronabesmettingen en bijbehorende

isolatie plicht van de cast. We zullen moeten afwachten hoe de situatie zich gaat ontwikkelen.

# 11. Prestaties

## **Bezoekersaantallen**

In 2021 telden we 56 voorgenomen uitvoeringen (2020: 62) die samen 1.152 (2020: 10.423) bezoekers hebben getrokken. Dat is ten opzichte van 2020 een daling van 89 %, te verklaren door het feit dat er in 2021 geen online events hebben plaatsgevonden en de theaters het grootste deel van het jaar gesloten bleven. In totaal waren er bijna 14.500 bezoekers minder dan de prestatienorm van 15.600 bezoekers die was ingediend bij de aanvraag FPK 2021-2024, een bedroevend laag resultaat.

Wij hebben dit jaar natuurlijk niet alle door ons voorgenomen activiteiten kunnen realiseren vanwege de voortdurende COVID-19 crisis. Op de voorstellingen van Vrouw Of Vos na, hebben geen van de voorstellingen in 2021 plaats kunnen vinden. Zou dit echter een 'gewoon' jaar zijn geweest en alle meegetelde activiteiten ook daadwerkelijk plaats hebben gevonden, dan hadden wij daarmee het aantal activiteiten dat we oorspronkelijk hebben ingediend meer dan geëvenaard.

## 12. Governance Code Cultuur, Fair Practice Code en Code Diversiteit & Inclusie

Ulrike Quade Company onderschrijft de Code Cultural Governance, de Code Culturele Diversiteit en de Fair Practice Code.

### **Code Cultural Governance**

Het bestuur van de Ulrike Quade Company bestaat per 31 december 2021 uit:

Dorien Lathouwers, voorzitter ~ Ondernemer, directeur 1Horse4Hire/Gochargego, Organisatieadviseur, directeur Lathouwers Consultancy, Docent UVA Organisatiepsychologie, Programmamanager Slimme Mobiliteit bij Goedopweg ~ Nevenfuncties: lid Raad van Toezicht bij Theater De Nieuwe Vorst, Tilburg.

Sophie Lambo, penningmeester ~ Zakelijk directeur Het Zuidelijk Toneel, zakelijk leider Jens van Daele's Burning Bridges, zakelijk leider Theater Na de Dam ~ Nevenfuncties: penningmeester St. Young Gangsters, voorzitter bestuur St. Het Dagelijks Bestaan (Cilia Erens), voorzitter bestuur DASH! (Maarten Ornstein), voorzitter bestuur St. Kleurrijke Verbinding (Adelaart Weijdom), gedelegeerd directeur Internationaal Danstheater.

Danilo Tesi, secretaris ~ Product Marketeer bij Growth Tribe Academy, mede-oprichter Mango Kollektiv, Psycholoog en podcast host van *Psychologist Reacts*.

### **Code Culturele Diversiteit**

In elke stap die gemaakt wordt binnen de Company denken we aan diversiteit. Zowel qua personeelsbestand als ons publiek.

Bij UQC worden bij vacatures sollicitanten gevraagd anoniem te solliciteren. Daarnaast zorgen wij dat met elke beslissing die wordt gemaakt omtrent personeel, (artistieke) teams, e.d. diversiteit en inclusie wordt meegenomen in ons denken.

In 2021 hebben we door Anne Kuit een onderzoek laten doen naar hoe het met de Company gaat op het gebied van diversiteit. Zo heeft zij adviezen

gegeven over onze uitingen, taalgebruik daarin, voornaamwoorden, etc. Tevens hebben wij op meerdere momenten met zowel bestuur als personeel het gesprek hierover geïnitieerd.

Voor de casting van Vrouw Of Vos hebben we meerdere audtierondes gedaan om de cast zo divers mogelijk te maken.

### **Fair Practice Code**

Naast het uitvoeren van 'fair pay' voor al onze medewerkers (ingehuurd en in loondienst) conform de richtlijnen van de CAO, maken wij ons als organisatie ook hard voor fair practice op andere niveaus van ons werkveld. Het is in wezen een filosofie die omarmd moet worden op alle lagen van de organisatie. Wij vinden het vanzelfsprekend dat ons personeel fair wordt betaald maar maken ons ook zorgen om de werkdruk en individuele groeimogelijkheden van onze werknemers.

Amsterdam, 28 april 2022

Stichting Ulrike Quade Compan

## JAARREKENING 2021



Stichting Ulrike Quade Company

JAARREKENING 2021

pagina

Inhoudsopgave

1. Inleiding	3
2. Balans per 31 december 2021	5
3. Functionele exploitatierekening 2021	7
4. Toelichting bij de balans per 31 december 2021	8
5. Toelichting bij de functionele exploitatierekening 2021	11
Controleverklaring van de onafhankelijke accountant	16

Bijlagen

- A. Prestatieoverzicht 2021
- B. Speellijst

**1. Inleiding**

**Doel**

Stichting Ulrike Quade Company met KVKnr 30154567 gevestigd te Amsterdam heeft tot doelstelling:

- het tot stand brengen en uitvoeren van projecten op het gebied van theater en daaraan verwante vormen van visuele media
- het bevorderen van de kwaliteit en de ontwikkeling van het poppenspel en het theater en andere visuele media, zowel in Nederland als daarbuiten
- het bevorderen van onderzoek en ontwikkeling van hedendaagse vormen van spel met poppen en objecten en van mengvormen van beeldend theater, mime, dans, audiovisuele media, muziek
- het uitwisselen van ervaringen en ideeën op het omschreven gebied met hierin werkzame spelers en gezelschappen

De stichting beoogt niet het maken van winst.

**Bestuur**

Het bestuur van Stichting Ulrike Quade Company bestaat uit:

- Dorien Lathouwers - voorzitter
- Sophie Lambo - penningmeester
- Danilo Tesi - lid

**Resultaat**

	€	€
In het verslagjaar is een resultaat uit bedrijfsvoering ontstaan van ontvangen rente		107.268
Exploitatie resultaat		107.268

Het resultaat is als volgt in het eigen vermogen verwerkt:

<b>eigen vermogen per 1 januari 2021</b>	191.584
Resultaat 2021:	107.268
<b>eigen vermogen per 31 december 2021</b>	<b>298.852</b>

Het saldo van het eigen vermogen bedroeg per 1 januari 2021	191.584
Bij rente 2021	-

Bij : Ontvangen subsidies en bijdragen 2021	83%	676.096	
Bij : Directe- en indirecte opbrengsten	17%	137.136	
			813.232

Af : Uitgaven 2021	705.963
Saldo van het eigen vermogen per 31 december 2021	298.852

<b>Liquiditeit</b>	Vlottende activa	507.950
	Kort Vreemd vermogen	103.423
	<b>current ratio</b>	<b>4,91</b>

<b>Solvabiliteit</b>	Eigen vermogen	298.852
	Totaal vermogen	507.950
	<b>Solvabiliteit</b>	<b>59%</b>

Het exploitatieoverschot is het directe gevolg van de COVID-19 crisis die in 2021 onverminderd voortduurde. Voorstellingen werden verplaatst, weer verplaatst, en/of afgelast. Opnieuw werd COVID-19 steun toegekend waardoor we gelukkig alle zzp-ers voor alle geannuleerde voorstellingen voor 100% konden compenseren. Door die annuleringen hebben we echter ook veel activiteitenkosten bespaard, zoals reis- en verblijfkosten, transportkosten, séjours etc. Het exploitatieresultaat is deels toegevoegd aan de Algemene Reserve, onder aftrek van een dotatie aan het Bestemmingsfonds FPK. We zullen de reserves in de komende jaren hard nodig hebben voor herstel.



## **1. Inleiding (vervolg)**

### **Grondslagen voor het opstellen van de jaarrekening**

De jaarrekening is opgesteld in overeenstemming met de wettelijke bepalingen van Titel 9 Boek 2 BW en de Richtlijnen voor de Jaarverslaggeving voor kleine rechtspersonen, uitgegeven door de Raad voor de Jaarverslaggeving, voor zover deze niet afwijken van de aanwijzingen in het handboek verantwoording cultuursubsidies van het Fonds Podiumkunsten (FPK). De jaarrekening is opgesteld in euro's. De waarderingsgrondslagen zijn gebaseerd op de historische kosten en kostprijzen.

### **Grondslagen voor waardering van activa en passiva**

#### Algemeen

Activa en passiva worden in het algemeen gewaardeerd tegen de verkrijgingsprijs. Toelichtingen op posten in de balans en functionele exploitatierekening zijn in de jaarrekening genummerd.

#### Vorderingen, schulden, overlopende activa en passiva

De vorderingen, liquide middelen, schulden en overlopende activa en passiva zijn opgenomen tegen nominale waarde.

#### Liquide middelen

Liquide middelen bestaan uit kas, banktegoeden en deposito's met een looptijd korter dan twaalf maanden. De liquide middelen staan ter vrije beschikking van de stichting.

### **Grondslagen voor resultaatbepaling**

#### Algemeen

Opbrengsten (uit de levering van diensten) geschieden naar rato van de geleverde prestaties, gebaseerd op de verrichte diensten tot aan de balansdatum in verhouding tot de in totaal te verrichten diensten. Subsidies worden in het resultaat verantwoord zodra het waarschijnlijk is dat de desbetreffende subsidies zullen worden ontvangen en voor zover de hiermee samenhangende bestedingen zijn verricht.

#### Lasten

De lasten worden bepaald op historische basis en toegerekend aan het verslagjaar waarop zij betrekking hebben. Lonen, salarissen, sociale lasten en pensioenen worden op grond van de arbeidsvoorwaarden verwerkt in de winst-en-verliesrekening voor zover ze verschuldigd zijn aan werknemers. Materiële vaste activa worden vanaf het moment van ingebruikneming afgeschreven over de verwachte economische levensduur van het actief.

<b>2. Balans</b>		<b>31 december 2021</b>	<b>31 december 2020</b>
<b>ACTIVA</b>		€	€
<b>Vaste activa</b>	( 1 )		
Materiële Activa		12.829	3.167
Totale vaste activa			
<b>Vlottende activa</b>			
Vorderingen	( 2 )	48.450	105.121
Liquide Middelen	( 3 )	446.671	133.836
Totale vlottende activa		543.571	344.078
Totaal activa		507.950	242.124

<b>2. Balans</b>		<b>31 december 2021</b>	<b>31 december 2020</b>
<b>PASSIVA</b>		€	€
<u>Eigen vermogen</u>	( 4 )		
Algemene reserve		227.991	101.937
Reserve COVID-19		13.935	89.647
Bestemmingsfonds FPK		56.926	-
Totaal eigen vermogen		<b>298.852</b>	<b>191.584</b>
<u>Langlopende schulden</u>		105.675	-
<u>Kortlopende schulden</u>	( 5 )	103.423	50.540
Totaal passiva		<u>507.950</u>	<u>242.124</u>

Current ratio

### 3. Functionele exploitatierekening

BATEN		2021 €	begroting €	2020 €
1a Publieksinkomsten binnenland				
- Recette		-	-	1.303
- Uitkoop		11.360	-	2.500
- Partage		7.377	68.168	-
1b Publieksinkomsten buitenland		1.345	40.000	-
<b>1 Publieksinkomsten Totaal</b>		<b>20.082</b>	<b>108.168</b>	<b>3.803</b>
<i>3a Baten coproducties</i>		115.257	182.466	115.257
<i>3b Overige inkomsten</i>		1.797	-	1.082
<b>3 Overige Directe Inkomsten</b>		<b>117.054</b>	<b>182.466</b>	<b>116.339</b>
<b>4 Totaal directe opbrengsten</b>		<b>137.136</b>	<b>290.634</b>	<b>120.142</b>
<i>6c Bijdragen van private fondsen</i>		-	65.500	20.000
<i>6e Overige private bijdragen</i>		-	-	4.503
<b>Bijdragen uit private middelen</b>		<b>-</b>	<b>65.500</b>	<b>15.497</b>
<b>7 Totaal eigen inkomsten</b>	17%	<b>137.136</b>	<b>356.134</b>	<b>135.639</b>
8 Meerjarige subsidie Fonds podiumkunsten		431.577	400.000	443.301
10 Subsidies overige overheden		122.040	120.000	84.874
12 Incidentele bijdrage publieke middelen		122.479	75.000	196.017
<b>13 Totaal Publieke Subsidies en Bijdragen</b>	83%	<b>676.096</b>	<b>595.000</b>	<b>724.192</b>
<b>Totale baten</b>	<b>100%</b>	<b>813.232</b>	<b>951.134</b>	<b>859.831</b>
<b>Personele Bezetting (beheer + activiteiten)</b>				
Fte vast in dienst		1,4	3,4	3,1
Fte tijdelijk in dienst		0,6		0,9
Fte inhuur		2,8	5,5	2,9
<b>Totaal fte personele bezetting</b>		<b>4,8</b>	<b>8,9</b>	<b>6,9</b>
Aantal vrijwilligers		-	-	-
Fte vrijwilligers		-	-	-

**LASTEN**

1 Beheerslasten : Personeelslasten	62.959	104.000	89.891
2 Beheerslasten : Materiële lasten	62.022	62.150	71.685
3 Totale beheerslasten	<u>124.981</u>	<u>166.150</u>	<u>161.576</u>
Activiteitenlasten personeel voorbereiding	305.163	503.196	344.689
Activiteitenlasten personeel uitvoering	34.966	91.009	40.787
4 Activiteitenlasten personeel	<u>340.129</u>	<u>594.205</u>	<u>385.476</u>
Activiteitenlasten materieel voorbereiding	87.521	121.985	85.731
Activiteitenlasten materieel uitvoering	16.624	38.919	4.972
Marketing	21.451	29.875	14.584
5 Activiteitenlasten materieel	<u>125.596</u>	<u>190.779</u>	<u>105.287</u>
6 Lasten coproducties	115.257	-	115.257
7 Totale activiteitenlasten	<u>580.982</u>	<u>784.984</u>	<u>606.020</u>
<b>8 TOTALE LASTEN</b>	<u>705.963</u>	<u>951.134</u>	<u>767.596</u>
<b>9 Saldo uit gewone bedrijfsuitoefening</b>	107.268	-	92.235
10 Saldo rentebaten en lasten	-	-	2-
<b>12 Exploitatieresultaat</b>	<u><u>107.268</u></u>	<u><u>-</u></u>	<u><u>92.233</u></u>

<b>4. Toelichting bij de balans per 31 december</b>	<b>2021</b>	<b>2020</b>
ACTIVA	€	€
<b><u>Materiële Activa</u></b>		
Aanschafwaarde per 31 december		
Verbouwing	7.290	7.290
Productiemiddelen	1.561	1.561
Techniek	18.916	7.099
ICT	8.661	7.505
Totaal aanschafwaarde	<u>36.428</u>	<u>23.455</u>
Mutaties in boekjaar		
Stand eind vorig boekjaar	3.167	5.034
Bij: investeringen	12.973	1.685
Af: afschrijvingen	3.310	3.552
Stand eind boekjaar	<u>12.830</u>	<u>3.167</u>
Boekwaarde per 31 december		
Techniek	10.438	1.575
ICT	2.391	1.592
<b>Totaal boekwaarde</b>	<u>12.829</u>	<u>3.167</u>
<b><u>Vorderingen</u></b>		
Nog te vorderen NOW	2.483	38.737
Overige debiteuren	27.096	19.569
Totaal debiteuren	<u>29.579</u>	<u>58.306</u>
<b><u>Te vorderen belastingen en premies sociale verzekeringen</u></b>		
Omzetbelasting	4.819	30.891
Totaal te vorderen belastingen en premies soc.verz.	<u>4.819</u>	<u>30.891</u>
<b><u>Overige vorderingen</u></b>		
Vooruitbetaalde kosten	6.620	2.165
Borgsommen	7.371	7.371
Vooruitbetaalde pensioenpremie	62	6.388
Overige vorderingen	-	-
Totaal overige vorderingen	<u>14.052</u>	<u>15.924</u>
<b>Totaal vorderingen</b>	<u>48.450</u>	<u>105.121</u>
<b><u>Liquide Middelen</u></b>		
Bank	361.721	48.885
Spaarrekening	84.951	84.951
<b>Totaal liquide middelen</b>	<u>446.671</u>	<u>133.836</u>
<i>De liquide middelen staan ter vrije beschikking van de stichting</i>		
<b>TOTAAL ACTIVA</b>	<b>507.950</b>	<b>242.124</b>

<b>4. Toelichting bij de balans per 31 december</b>	<b>2021</b>	<b>2020</b>
<b>PASSIVA</b>	€	€
<b><u>Eigen vermogen</u></b>		
Saldo Algemene Reserve per 1 januari	71.937	69.351
Bij: exploitatieresultaat boekjaar	107.268	92.233
Af: naar Bestemmingsfonds FPK	56.926	-
Af: afname reserve Covid-19	-75.712	89.647
Saldo Algemene Reserve per 31 december	<u>197.991</u>	<u>71.937</u>
Saldo bestemmingsreserve Internationalisering/ Innovatie organisatiestructuur per 1 januari	30.000	30.000
Saldo Bestemmingsfonds FPK per 1 januari	-	-
Saldo Reserve Covid-19 per 1 januari	<u>89.647</u>	<u>-</u>
Saldo bestemmingsreserve Internationalisering/ Innovatie organisatiestructuur per 31 december	30.000	30.000
Saldo Bestemmingsfonds FPK per 31 december	56.926	-
Saldo Reserve Covid-19 per 31 december	<u>13.935</u>	<u>89.647</u>
<b>Totaal eigen vermogen</b>	<u><u>298.852</u></u>	<u><u>191.584</u></u>
<b><u>Langlopende schuld</u></b>		
Vooruitontvangen subsidie FPK 2021	<u>105.675</u>	<u>-</u>
Totaal Langlopende schuld	<u>105.675</u>	<u>-</u>
<b><u>Kortlopende schuld</u></b>		
<b><u>Schulden aan leveranciers</u></b>		
Crediteuren	<u>27.898</u>	<u>9.478</u>
Totaal schulden aan leveranciers	<u>27.898</u>	<u>9.478</u>
<b><u>Af te dragen belastingen en premies sociale verzekeringen</u></b>		
Loonbelasting	<u>3.314</u>	<u>4.052</u>
Totaal af te dragen belastingen en sociale verzekeringen	<u>3.314</u>	<u>4.052</u>
<b><u>Overige kortlopende schulden</u></b>		
Te betalen kosten	9.764	32.318
Reservering vakantiegeld	3.321	4.692
Onderhanden werk - overlopende posten van producties	<u>59.126</u>	<u>-</u>
Totaal overige kortlopende schulden	<u>72.211</u>	<u>37.010</u>
<b>Totaal kortlopende schulden</b>	<u><u>103.423</u></u>	<u><u>50.540</u></u>
<b>TOTAAL PASSIVA</b>	<b>507.950</b>	<b>242.124</b>

4. Toelichting bij de balans per 31 december	2021	2020
--	------	------

Niet in de balans opgenomen rechten

De subsidieaanvraag in het kader van de Deelregeling meerjarige activiteitensubsidie 2021-2024 is door het Fonds Podium Kunsten (hierna 'FPK') gehonoreerd. Het FPK verstrekt een subsidie van € 1.600.000 voor de periode 2021-2024, te weten € 400.000 per jaar.

Ook het Amsterdams Fonds voor de Kunst (AFK) heeft de subsidieaanvraag in het kader van de Regeling vierjarige subsidies AFK 2021-2024 gehonoreerd. Het AFK verstrekt een subsidie van € 480.000, € 120.000 per jaar.

Bij genoemde bedragen is geen rekening gehouden met de jaarlijkse prijs- en looncorrectie.

Niet uit de balans blijvende verplichtingen

Het huurcontract met Stichting De Key voor de huur van kantoor/atelier is opgezegd per 1 april 2022. Vanaf die datum huren wij bedrijfsruimte bij Stichting Urban Resort à € 908,25 per maand. De huur is maandelijks opzegbaar.



**5. Toelichting bij de functionele exploitatierekening**

BATEN	2021	begroting	2020
1.a Publieksinkomsten binnenland			
Recette		-	1.303
Uitkoop	11.360	-	2.500
Partage	7.377	68.168	-
1.b Publieksinkomsten buitenland	1.345	40.000	-
<b>1 <u>Totaal publieksinkomsten</u></b>	<b>20.082</b>	<b>108.168</b>	<b>3.803</b>
Overige directe inkomsten			
Acting Like A Robot ism UU, HKU en VU amsterdam	115.257	182.466	115.257
3a Baten coproducties	115.257	182.466	115.257
Auteursrechten	1.054		165
Overig	743		917
3b Subtotaal overige inkomsten	1.797	-	1.082
<b>3 <u>Overige directe inkomsten</u></b>	<b>117.054</b>	<b>182.466</b>	<b>116.339</b>
<b>4 TOTAAL DIRECTE OPBRENGSTEN (1 TM3)</b>	<b>137.136</b>	<b>290.634</b>	<b>120.142</b>
Overige bijdragen uit private middelen			
6c Bijdragen van private fondsen			
Fonds 21			20.000
6c Subtotaal Private fondsen	-	65.500	20.000
6e Overige private bijdragen			-4.503
<b>6 <u>Overige bijdragen uit private middelen</u></b>	<b>-</b>	<b>65.500</b>	<b>15.497</b>
<b>7 TOTAAL EIGEN INKOMSTEN</b>	<b>137.136</b>	<b>356.134</b>	<b>135.639</b>
<b>8 <u>Subsidie FPK structureel</u></b>	<b>431.577</b>	400.000	443.301
<b>10 <u>Structurele subsidie gemeente</u></b>	<b>122.040</b>	120.000	84.874
12 Overige bijdragen/subsidies uit publieke middelen		75.000	
Fonds Podiumkunsten incidenteel	128.300		150.780
Overige subsidies publieke middelen	-5.821		45.237
<b>12 <u>Overige bijdragen/subsidies uit publieke middelen</u></b>	<b>122.479</b>	<b>75.000</b>	<b>196.017</b>
<b>13 SUBTOTAAL SUBSIDIES EN BIJDRAGEN</b>	<b>676.096</b>	<b>595.000</b>	<b>724.192</b>
<b>13 TOTALE BATEN</b>	<b>813.232</b>	<b>951.134</b>	<b>859.831</b>
eigen inkomstenquote	16,9%	37,4%	15,8%
andere inkomstenquote	46,9%	57,9%	48,4%

**5. Toelichting bij de functionele exploitatierekening**

LASTEN	2021	begroting	2020
<b>1 <u>Beheerslasten : Personele lasten</u></b>			
Zakelijke directie	28.400		67.135
Controller - financieel mdw	23.050		18.831
Onkosten personeel belast	-		-
Onkosten personeel onbelast	5.072		10.846
Onkosten van zzp-ers	1.278		-
Overig personeel	5.159		6.921-
<b>Totaal beheerslasten : Personele lasten</b>	<b>62.959</b>	<b>104.000</b>	<b>89.891</b>
<b>2 <u>Beheerslasten : Materiële lasten</u></b>			
Huisvesting	30.286		30.281
Bureaunkosten	27.144		31.070
Algemene publiciteit	1.281		6.782
Afschrijvingskosten	3.311		3.552
<b>Totaal beheerslasten : Materiële lasten</b>	<b>62.022</b>	<b>62.150</b>	<b>71.685</b>
<b>3 TOTAAL BEHEERSLASTEN</b>	<b>124.981</b>	<b>166.150</b>	<b>161.575</b>

**5. Toelichting bij de functionele exploitatierekening**

LASTEN	2021	begroting	2020
<b>4 Activiteitenlasten : Personeelslasten</b>	€	€	€
<u>Activiteitenlasten personeel voorbereiding</u>			
Artistieke directie	17.446		16.561
Artistiek kader	133.625		158.246
Uitvoerend personeel	57.253		54.801
Productie	49.096		55.347
Techniek	31.976		29.393
Publiciteit	15.767		30.341
Overig	-		-
<i>Totaal activiteitenlasten personeel voorbereiding</i>	<u>305.163</u>	<u>503.196</u>	<u>344.690</u>
<u>Activiteitenlasten personeel uitvoering</u>			
Artistiek kader	-		-
Uitvoerend personeel	14.187		22.283
Productie	-		-
Techniek	20.779		18.503
<i>Totaal activiteitenlasten personeel uitvoering</i>	<u>34.966</u>	<u>91.009</u>	<u>40.787</u>
<b>Totaal activiteitenlasten Personeel</b>	<b><u>340.129</u></b>	<b><u>594.205</u></b>	<b><u>385.477</u></b>
<b>5 Activiteitenlasten : Materiële lasten</b>			
<u>Activiteitenlasten materieel voorbereiding</u>			
Decors / kostuums / rekwisieten	22.890		18.579
Techniek / electronica / huur apparatuur	20.640		20.782
Transport / reis / verblijfkosten	16.268		11.552
Huur repetitieruimten	18.540		22.189
Locatiekosten	47		-
Poppen	203		769
Overige voorbereidingskosten	8.933		11.859
<i>Totaal voorbereidingskosten</i>	<u>87.521</u>	<u>121.985</u>	<u>85.731</u>
<u>Activiteitenlasten materieel uitvoering</u>			
Decors / kostuums / rekwisieten	339		-
Techniek / electronica / huur apparatuur	509		54
Transport / reis / verblijfkosten	5.296		-1.248
Immateriële productiekosten	7.521		12.518
Poppen	-		-
Programmakosten	-		2.353
Overige uitvoeringskosten	2.958		8.706
<i>Totaal uitvoeringskosten</i>	<u>16.624</u>	<u>38.919</u>	<u>4.972</u>

**5. Toelichting bij de functionele exploitatierekening**

LASTEN	2021	begroting	2020
<u>Marketing</u>			
Publiciteit	1.446		-
Randprogramma	1.687		-
Vertalers/tekstschrijvers	8.000		8.000
Overige specifieke publiciteitskosten	10.319		6.584
Totaal specifieke publiciteit	21.451	29.875	14.584
<b>Totaal activiteitenlasten materieel</b>	<b>125.596</b>	<b>190.779</b>	<b>105.287</b>
<b>6 Lasten coproducties</b>			
Acting Like A Robot ism UU, HKU en VU Amsterdam	115.257		115.257
<b>7 Totale activiteitenlasten</b>	<b>580.982</b>	<b>784.984</b>	<b>606.021</b>
<b>8 Totale lasten</b>	<b>705.963</b>	<b>951.134</b>	<b>767.596</b>
<b>9 Saldo uit gewone bedrijfsvoering</b>	<b>107.268</b>	-	<b>92.235</b>
<b>10 Saldo rentebaten/lasten</b>			2-
<b>12 Exploitatieresultaat</b>	<b>107.268</b>	-	<b>92.233</b>

## CONTROLEVERKLARING VAN DE ONAFHANKELIJKE ACCOUNTANT

Aan: Het Bestuur van de Stichting Ulrike Quade Company

### Verklaring over de in het jaarverslag opgenomen jaarrekening 2021

#### Ons oordeel

Wij hebben het jaarverslag 2021 van Stichting Ulrike Quade Company te Amsterdam, bestaande uit een separaat bestuursverslag (bladzijde 1 tot en met 37) en een separate jaarrekening 2021 (bladzijde 1 tot en met 15), gecontroleerd.

Naar ons oordeel geeft de in dit jaarverslag opgenomen jaarrekening een getrouw beeld van de grootte en de samenstelling van het vermogen van Stichting Ulrike Quade Company per 31 december 2021 en van het resultaat over 2021 in overeenstemming met Titel 9 Boek 2 BW.

De jaarrekening bestaat uit:

1. de balans per 31 december 2021;
2. de winst- en verliesrekening over 2021; en
3. de toelichting met een overzicht van de gehanteerde grondslagen voor financiële verslaggeving en andere toelichtingen.

#### De basis voor ons oordeel

Wij hebben onze controle uitgevoerd volgens het Nederlands recht, waaronder ook de Nederlandse controlestandaarden vallen. Onze verantwoordelijkheden op grond hiervan zijn beschreven in de sectie 'Onze verantwoordelijkheden voor de controle van de jaarrekening'.

Wij zijn onafhankelijk van Stichting Ulrike Quade Company zoals vereist in de Wet toezicht accountantsorganisaties (Wta), de Verordening inzake de onafhankelijkheid van accountants bij assurance-opdrachten (ViO) en andere voor de opdracht relevante onafhankelijkheidsregels in Nederland. Verder hebben wij voldaan aan de Verordening gedrags- en beroepsregels accountants (VGBA).

Wij vinden dat de door ons verkregen controle-informatie voldoende en geschikt is als basis voor ons oordeel.

#### Verklaring over de in het jaarverslag opgenomen andere informatie

Het jaarverslag omvat andere informatie, naast de jaarrekening en onze controleverklaring daarbij.

Op grond van onderstaande werkzaamheden zijn wij van mening dat de andere informatie:

- met de jaarrekening verenigbaar is en geen materiële afwijkingen bevat;

- alle informatie bevat die op grond van Titel 9 Boek 2 BW is vereist voor het bestuursverslag.

Wij hebben de andere informatie gelezen en hebben op basis van onze kennis en ons begrip, verkregen vanuit de jaarrekeningcontrole of anderszins, overwogen of de andere informatie materiële afwijkingen bevat.

Met onze werkzaamheden hebben wij voldaan aan de vereisten in Titel 9 Boek 2 BW en de Nederlandse Standaard 720. Deze werkzaamheden hebben niet dezelfde diepgang als onze controlewerkzaamheden bij de jaarrekening.

Het bestuur is verantwoordelijk voor het opstellen van de andere informatie, waaronder het bestuursverslag en de overige gegevens in overeenstemming met Titel 9 Boek 2 BW.

#### **Beschrijving van verantwoordelijkheden met betrekking tot de jaarrekening Verantwoordelijkheden van het bestuur voor de jaarrekening**

Het bestuur is verantwoordelijk voor het opmaken en getrouw weergeven van de jaarrekening in overeenstemming met Titel 9 Boek 2 BW. In dit kader is het bestuur verantwoordelijk voor een zodanige interne beheersing die het bestuur noodzakelijk acht om het opmaken van de jaarrekening mogelijk te maken zonder afwijkingen van materieel belang als gevolg van fouten of fraude.

Bij het opmaken van de jaarrekening moet het bestuur afwegen of de stichting in staat is om haar werkzaamheden in continuïteit voort te zetten. Op grond van genoemd verslaggevingsstelsel moet het bestuur de jaarrekening opmaken op basis van de continuïteitsveronderstelling, tenzij het bestuur het voornemen heeft om de stichting te liquideren of de activiteiten te beëindigen of als beëindiging het enige realistische alternatief is.

Het bestuur moet gebeurtenissen en omstandigheden waardoor gerede twijfel zou kunnen bestaan of de stichting haar activiteiten in continuïteit kan voortzetten, toelichten in de jaarrekening.

#### **Onze verantwoordelijkheden voor de controle van de jaarrekening**

Onze verantwoordelijkheid is het zodanig plannen en uitvoeren van een controleopdracht dat wij daarmee voldoende en geschikte controle-informatie verkrijgen voor het door ons af te geven oordeel.

Onze controle is uitgevoerd met een hoge mate maar geen absolute mate van zekerheid waardoor het mogelijk is dat wij tijdens onze controle niet alle materiële fouten en fraude ontdekken.

Afwijkingen kunnen ontstaan als gevolg van fraude of fouten en zijn materieel indien redelijkerwijs kan worden verwacht dat deze, afzonderlijk of gezamenlijk, van invloed kunnen zijn op de economische beslissingen die gebruikers op basis van deze

jaarrekening nemen. De materialiteit beïnvloedt de aard, timing en omvang van onze controlewerkzaamheden en de evaluatie van het effect van onderkende afwijkingen op ons oordeel.

Wij hebben deze accountantscontrole professioneel kritisch uitgevoerd en hebben waar relevant professionele oordeelsvorming toegepast in overeenstemming met de Nederlandse controlestandaarden, ethische voorschriften en de onafhankelijkheidseisen. Onze controle bestond onder andere uit:

- het identificeren en inschatten van de risico's dat de jaarrekening afwijkingen van materieel belang bevat als gevolg van fouten of fraude, het in reactie op deze risico's bepalen en uitvoeren van controlewerkzaamheden en het verkrijgen van controle-informatie die voldoende en geschikt is als basis voor ons oordeel. Bij fraude is het risico dat een afwijking van materieel belang niet ontdekt wordt groter dan bij fouten. Bij fraude kan sprake zijn van samenspanning, valsheid in geschrifte, het opzettelijk nalaten transacties vast te leggen, het opzettelijk verkeerd voorstellen van zaken of het doorbreken van de interne beheersing;
- het verkrijgen van inzicht in de interne beheersing die relevant is voor de controle met als doel controlewerkzaamheden te selecteren die passend zijn in de omstandigheden. Deze werkzaamheden hebben niet als doel om een oordeel uit te spreken over de effectiviteit van de interne beheersing van de stichting;
- het evalueren van de geschiktheid van de gebruikte grondslagen voor financiële verslaggeving en het evalueren van de redelijkheid van schattingen door het bestuur en de toelichtingen die daarover in de jaarrekening staan;
- het vaststellen dat de door het bestuur gehanteerde continuïteitsveronderstelling aanvaardbaar is. Tevens het op basis van de verkregen controle-informatie vaststellen of er gebeurtenissen en omstandigheden zijn waardoor gerede twijfel zou kunnen bestaan of de stichting haar activiteiten in continuïteit kan voortzetten. Als wij concluderen dat er een onzekerheid van materieel belang bestaat, zijn wij verplicht om aandacht in onze controleverklaring te vestigen op de relevante gerelateerde toelichtingen in de jaarrekening. Als de toelichtingen inadequaat zijn, moeten wij onze verklaring aanpassen. Onze conclusies zijn gebaseerd op de controle-informatie die verkregen is tot de datum van onze controleverklaring. Toekomstige gebeurtenissen of omstandigheden kunnen er echter toe leiden dat een stichting haar continuïteit niet langer kan handhaven;
- het evalueren van de presentatie, structuur en inhoud van de jaarrekening en de daarin opgenomen toelichtingen; en
- het evalueren of de jaarrekening een getrouw beeld geeft van de onderliggende transacties en gebeurtenissen.



Wij communiceren met de met governance belaste personen onder andere over de geplande reikwijdte en timing van de controle en over de significante bevindingen die uit onze controle naar voren zijn gekomen, waaronder eventuele significante tekortkomingen in de interne beheersing.

29 april 2022

A handwritten signature in blue ink, appearing to be 'D. Beck RA', is written over the printed name. The signature is fluid and cursive, with a large loop at the end.

D. Beck RA



Bijlage A. Speellijst volgens model	Locatie	Datum	Aantal bezoekers	Aantal betaald	Capaciteit
Womb m/f/x	Theater Bellevue	27-jan-21	0	0	254
Womb m/f/x	Theater Bellevue	27-jan-21	0	0	254
Womb m/f/x	Theater Bellevue	28-jan-21	0	0	254
Womb m/f/x	Theater Bellevue	28-jan-21	0	0	254
De Droomlozen	Musis Sacrum / Schouwburg Arn	6-feb-21	0	0	200
De Droomlozen	Parkstad Limburg Theaters, Thea	9-feb-21	0	0	362
De Droomlozen	Wilminktheater / Muziekcentrum	10-feb-21	0	0	300
De Droomlozen	Theater ins Blau	12-feb-21	0	0	220
De Droomlozen	Korzo	13-feb-21	0	0	204
De Droomlozen	Stadsschouwburg Utrecht	16-feb-21	0	0	175
De Droomlozen	Cultura Ede	24-feb-21	0	0	214
De Droomlozen	Natlab	26-feb-21	0	0	130
De Droomlozen	Pop- en Cultuurpodium P3	27-feb-21	0	0	134
De Droomlozen	Pop- en Cultuurpodium P3	27-feb-21	0	0	134
Womb m/f/x	Schouwburg De Lawei	4-mrt-21	0	0	220
Womb m/f/x	Schouwburg De Lawei	4-mrt-21	0	0	220
Womb m/f/x	Stadsschouwburg Utrecht	5-mrt-21	0	0	175
Womb m/f/x	Stadsschouwburg Utrecht	5-mrt-21	0	0	175
Womb m/f/x	Stadsschouwburg Utrecht	6-mrt-21	0	0	175
Womb m/f/x	Stadsschouwburg Utrecht	6-mrt-21	0	0	175
Womb m/f/x	Stadsschouwburg Utrecht	6-mrt-21	0	0	175
De Droomlozen	CC Amstel	7-mrt-21	0	0	154
Womb m/f/x	Toneelschuur	12-mrt-21	0	0	260
Womb m/f/x	Toneelschuur	13-mrt-21	0	0	260
De Droomlozen	Podium Hoge Woerd	19-mrt-21	0	0	240
De Droomlozen	Theater De Blauwe Kei	20-mrt-21	0	0	200
Womb m/f/x	Corrosia	24-mrt-21	0	0	202
Womb m/f/x	Corrosia	24-mrt-21	0	0	202
Womb m/f/x	CC Amstel	25-mrt-21	0	0	154
Womb m/f/x	CC Amstel	26-mrt-21	0	0	154
Womb m/f/x	Theater Bellevue	2-apr-21	0	0	254
Womb m/f/x	Theater Bellevue	3-apr-21	0	0	254
Womb m/f/x	Theater Bellevue	13-apr-21	0	0	254
Womb m/f/x	Theater Bellevue	14-apr-21	0	0	254
Womb m/f/x	Stadsschouwburg Utrecht	28-mei-21	0	0	175
Womb m/f/x	Stadsschouwburg Utrecht	29-mei-21	0	0	175
Coco Chanel (r)	Festival Valise, Polen	11-jun-21	100	100	nvt
Vrouw of Vos	Theater Bellevue	21-sep-21	12	11	70
Vrouw of Vos	Theater Bellevue	22-sep-21	26	25	70
Vrouw of Vos	Theater Bellevue	23-sep-21	19	18	70
Vrouw of Vos	Theater Bellevue	24-sep-21	35	32	70
Vrouw of Vos	Theater Bellevue	25-sep-21	49	14	70
Vrouw of Vos	Theater Bellevue	29-sep-21	55	49	70
Vrouw of Vos	Theater Bellevue	30-sep-21	40	39	70
Vrouw of Vos	Theater Bellevue	1-okt-21	41	41	70
Vrouw of Vos	Theater Bellevue	2-okt-21	53	49	70
Vrouw of Vos	Theater Bellevue	3-okt-21	39	39	70
Vrouw of Vos	Theater Bellevue	6-okt-21	51	48	70
Vrouw of Vos	Theater Bellevue	7-okt-21	28	26	70

---

**6. Prestatieoverzicht (vervolg)**

---

Vrouw of Vos	Theater Bellevue	8-okt-21	55	50	70
Vrouw of Vos	Theater Bellevue	9-okt-21	34	30	70
Vrouw of Vos	Theater Bellevue	10-okt-21	39	39	70
Vrouw of Vos	Theater Bellevue	13-okt-21	61	53	70
Vrouw of Vos	Theater Bellevue	14-okt-21	51	51	70
Vrouw of Vos	Theater Bellevue	15-okt-21	41	40	70
Vrouw of Vos	Theater Bellevue	16-okt-21	59	54	70
Vrouw of Vos	Theater Bellevue	17-okt-21	39	39	70
Vrouw of Vos	Schouwburg De Meerse	21-okt-21	0	0	275
Vrouw of Vos	Walhalla	2-nov-21	35	33	100
Vrouw of Vos	Theater aan de Rijn	4-nov-21	41	41	84
Vrouw of Vos	Wilminktheater / Muziekcentrum	12-nov-21	0	0	300
Future Stages	Felix Meritis	15-nov-21	0	0	150
Vrouw of Vos	Groene Engel	18-nov-21	55	53	130
Vrouw of Vos	Toneelschuur	24-nov-21	94	92	130
Future Stages	Felix Meritis	24-nov-21	0	0	150
Vrouw of Vos	ECI Cultuurfabriek	11-dec-21	0	0	240
Subtotaal reguliere activiteiten			1152	1066	
Subtotaal overige activiteiten cf FPK uitdraai activiteiten			160	70	
Totaal aantal bezoeker			1.312	1.136	

---

---

<b>Bijlage B. Prestatieverantwoording volgens model III</b>	<b>Huidig boekjaar</b>	<b>Beleidsplan</b>	<b>Vorig boekjaar</b>
<b>Producties</b>			
Nieuwe productie	6	2	2
Reprises Productie	-	3	-
Nieuwe Coproductie	2	1	4
Reprise Coproductie	1		3
<b>Totaal aantal uitvoeringen</b>	<b>9</b>	<b>6</b>	<b>9</b>
<b>Bezoeker per categorie producties</b>			
Nieuwe productie	1.052		898
Reprises Productie			-
Nieuwe Coproductie			525
Reprise Coproductie	100		9.000
<b>Totaal aantal kernactiviteiten</b>	<b>1.152</b>	<b>15.600</b>	<b>10.423</b>
<b>Regionale spreiding van voorstellingen</b>			
Noord	1	2	2
Oost	5	2	11
Midden	1	5	2
West	6	5	7
Zuid	5	9	4
Amsterdam	29	18	8
Rotterdam	1	2	1
Den Haag	1	1	1
Utrecht	6	1	6
Buitenland	1	9	17
Uitvoeringen algemeen online			3
<b>Totaal</b>	<b>56</b>	<b>54</b>	<b>62</b>
Waarvan in standplaats	29	18	8
Waarvan schoolvoorstellingen	-		
<b>Regionale spreiding van bezoekers</b>			
Noord	-		-
Oost	41		178
Midden	-		-
West	94		-
Zuid	55		-
Amsterdam	827		-
Rotterdam	35		-
Den Haag	-		-
Utrecht	-		23
Buitenland	100	6.300	324
Uitvoeringen alleen online			9.827
<b>Totaal</b>	<b>1.152</b>	<b>15.600</b>	<b>10.352</b>
Waarvan in standplaats	827		-
<b>Aanvullende gegevens bezoekers</b>			
Reguliere voorstellingen	1.152	15.600	<b>10.352</b>
Schoolvoorstellingen			-
<b>Totaal</b>	<b>1.152</b>	<b>15.600</b>	<b>10.352</b>
Waarvan betalend (regulier)	1.066	15.210	457
Waarvan niet-betalend (regulier)	86	390	9.895
<b>Totaal aantal bezoekers regulier</b>	<b>1.152</b>	<b>15.600</b>	<b>10.352</b>
<b>Aanvullende gegevens activiteiten</b>			
Educatieve activiteiten	5	16	5
Inleidingen	3	8	-
Anders/Overige (toe te lichten in verslag)	13	4	7
<b>Totalen</b>	<b>21</b>	<b>28</b>	<b>12</b>